

# Fårdalfundet i yngre bronzealders kulturlandskab

– fra periferi til centrum?

Af Martin Mikkelsen

'Fårdalfundet' (FF 131211-43) er et depotfund fra yngre bronzealder periode V, der ud over de velkendte figurer af dyrehoveder, kvinde og slange, rummer en yderst varieret samling af især bronzegenstande (fig. 1).<sup>1</sup>



Fig. 1. Fårdalfundet uden bronzefigurer.  
Foto: Nationalmuseet.

Depotet blev påtruffet og optaget i 1926, da jernbanearbejdere var ved at anlægge jernbanen fra Viborg til Hobro (fig. 2). Allerede året efter blev fundet fremlagt, og her placeres det i periferien af det lokale bronzealdersamfund:

*„Den valgte Plads, Siden af „Krummedige“, minder stærkt om Forholdet ved det foran omtalte Fund fra Hjerup. Her som der en Stejlskrænt, hvor Mennesker ikke havde Anledning til at færdes.“* (Kjær 1927:274) og videre: *„Selv henlæggelsesmåden synes at understrege det almindelige Træk, at Gaver til en Guddom anbringes paa et Sted, hvor ingen træder. Hertil svarer det, at saa mange Henlæggeser er skete i Mose, i Kilde, under et Træ, op til eller under en stor Sten.“* (Kjær 1927:276).

I en undersøgelse, fremlæggelse og analyse af det lokale kulturlandskab er det væsentligt at få fastlagt det nøjagtige fundsted så præcist som muligt. Da fundstedet for Fårdalfundet indtil 2006 har været lidt forkert afsat på „Fund og Fortidsminder“, skal der her redegøres for den nu angivne placering. I Hans Kjærs indberetning til Nationalmuseet hedder det: *„Fundet skete ... ved at grave Grus ca. 15 m fra jernbanelinien paa Matr. Nr. 2a af Faardal, Viskum sogn. Banen passerer her en Grusrygning kaldet Krummedige beliggende mellem en Dal i Vest, Krygeldal, og en smal Dal i Øst, Ringsdal, hvis østre Side begrænses af en ny Banke. Rygningens østre Side er meget stejl, saaledes at den absolut ikke eigner sig for Færdsel. Stedet ligger midt på Rygningen og noget nær lige langt ca. 12 m [MM: form. 120 m] fra dens Top og fra Dalens Bund ...“*. Selv om disse oplysninger ikke er helt konsistente, hvad angår 'kompassretningerne', så kan man på baggrund af angivelsen af matrikel, afstand til jernbanelinien og beskrivelsen af de topografiske forhold bestemme fundstedet med rimelig stor sikkerhed. Placeringen støttes af oplysninger fra den nuværende ejer, der udpegede fundstedet på baggrund af oplysninger fra hans far, som ejede jorden, da jernbanelinien blev anlagt.

På baggrund af denne 'fiksering' af fundstedet kan placeringen nu visualiseres i et 'nøgent' landskab (fig. 2). Fårdaldepotet har været placeret i et stærkt kuperet, 'dramatisk' landskab midt på den østligste del af den smalle højderyg „Krummediget“, der fra vest udgår fra et højdedrag, og som mod øst løber ned til bunden af en glacial smeltevandsdal. Mod sydøst fortsætter smeltevandsdalen ca. 700 m ned til en ådal med Velds Møllebæk, der udgør en del af Nørreå dalen. Det kan nævnes, at det fra Krummediget ikke har været muligt at se ned til Nørreå dalen.



Fig. 2. Fårdalfundets geografiske og topografiske placering.  
©Kort & Matrikelstyrelsen.

## Fårdalgårdlokaliteten

Kjær besøgte fundstedet kort tid efter, at fundet var gjort, men han gjorde ingen yderligere iagttagelser, og fundet gav ikke anledning til efterfølgende arkæologiske undersøgelser.

Da fundet blev gjort, var der ingen andre kendte fund på eller tæt ved Krummediget. Først i 1983 kommer der nye oplysninger om området, da lodsejeren af Fårdalgård anmelder til Viborg Stiftsmuseum, at der ved grusgravning var fremkommet mange 'sydegruber'. Ved en besigtigelse blev det oplyst, at man var stødt på og havde bortgravet masser af disse 'sydegruber' i området mellem gården Fårdalgård og jernbanen, hvor der gennem en længere årrække var foretaget omfattende grusgravning. Man var nu nået så langt, at næsten hele den østligste del af Krummediget var bortgravet. Lodsejeren oplyste, at de bortgravede gruber var fundtomme, men at han i den vestlige ende af grusgraven nær jernbanen havde opgravet en 'kasse' lerkarskår, som han forærede museet.

Ved besigtigelsen kunne det endvidere konstateres, at der i den sydvestlige del af grusgraven var påtruffet flere ild-/kogegruber, og dette område blev efterfølgende undersøgt (FF 131211-75). I et ca. 250 m<sup>2</sup>

stort felt blev udgravet 18 ild-/kogegruber og få andre fyldskifter af ubestemmelig art (fig. 3a).<sup>2</sup> Ild-/kogegruberne var generelt runde/rundovale, 0,35-0,75 m dybe og med både ret flade og mere spidse 'bunde'. Det kan bemærkes, at to steder skar en ild-/kogegrube med sikkerhed en anden, og alle gruberne er dermed ikke anlagt på en gang (fig. 3b).<sup>3</sup>

Det har været overvejet, om 13-14 af ild-/kogegruberne skulle have været placeret i fire rækker, der i så fald skulle have fortsat mod nordnordøst. Men da der også blev fundet enkelte ild-/kogegruber, som ikke synes at kunne have indgået i rækker, og da der i et lille felt mod nordnordøst ikke fremkom gruber, synes tessen ikke at være sandsynlig.

I det/de øvre fyldlag i ild-/kogegruberne blev fundet en del små lerkarskår samt enkelte flintafslag. Skårene stammer især fra relativt tyndvæggede lerkar, men der er også enkelte skår fra større lerkar i materialet og skår, der måske ikke stammer fra et lerkar, men er fra en ovn eller en større støbeform (fig. 4a). Det mest omfattende skårfund fra den nedre del af Krummediget er dog lodsejerens opsamling fra en mulig grube, der formodentlig var placeret ret tæt ved stedet, hvor selve Fårdalfundet blev gjort. Her er der fundet dele af mindst 18 lerkar (fig. 4b). Selv om det er vanskeligt

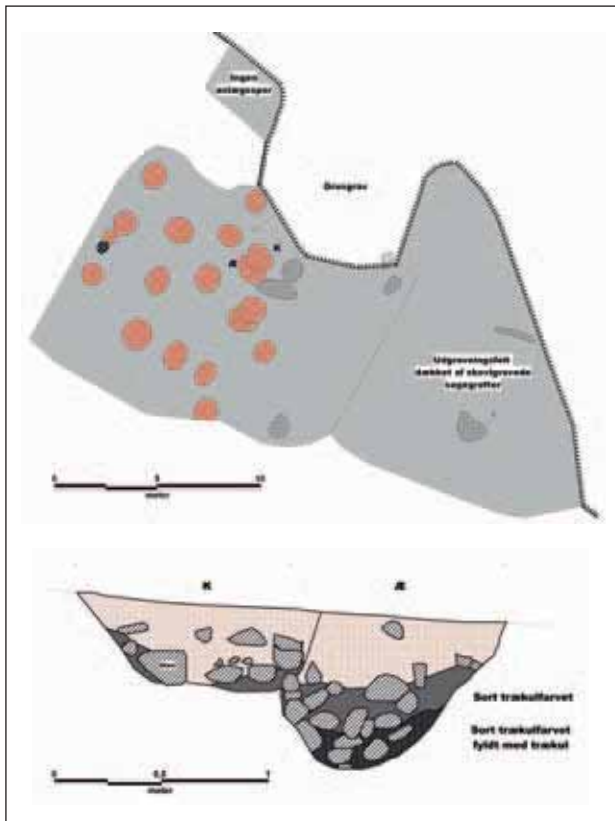


Fig. 3a-b. Udgravningsfelt fra 1983 samt eksempel på ild-/kogegrubernes form og fyld i snit.



Fig. 4. a. Fund fra ild-/kogegruber udgravet i 1983. b. Fund fra lodsejerens opsamling fra et anlæg af ukendt art.

at angive rimeligt sikre, relative dateringer af yngre bronzealders keramik (Lolk 2009), er det mit bud, at lerkarskårene fra ild-/kogegruberne og fra lodsejerens opsamling skal dateres til yngre bronzealder.

Ser man på placeringen af udgravningsfeltet i 1983, så har det og dermed de undersøgte ild-/kogegruber

været placeret lidt sydøst for stedet, hvor Fårdaldepotet blev fundet (fig. 5). Undersøgelsen i 1983 foranledigede ikke videre undersøgelser, og kort tid efter ophørte råstofindvindingen, fordi den ikke kunne føres videre mod vest på grund af den gamle jernbanelinie.

I 1998 anmelder lodsejeren, at han ved dybdepløj-

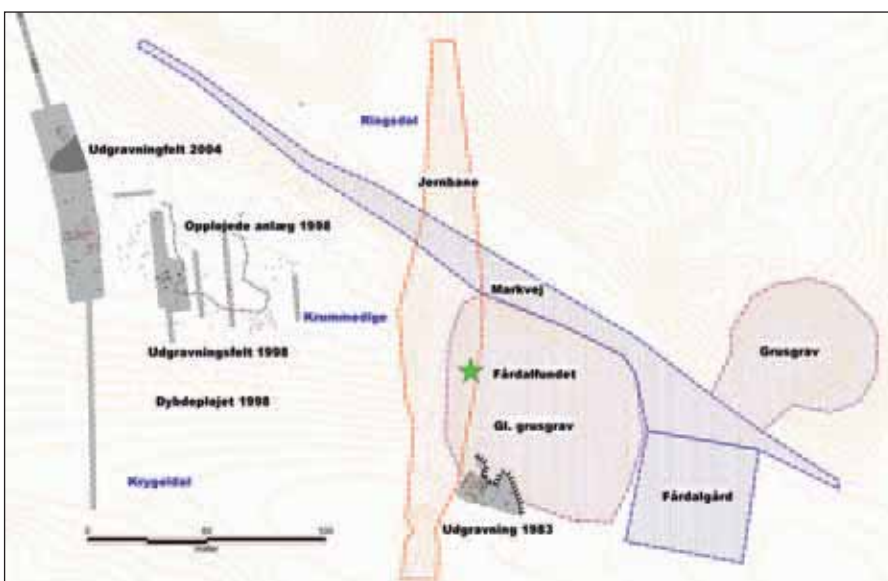


Fig. 5. Oversigt over arkæologiske undersøgelser 1983-2004 samt væsentlige anlægsarbejder i området ved Fårdalgård.

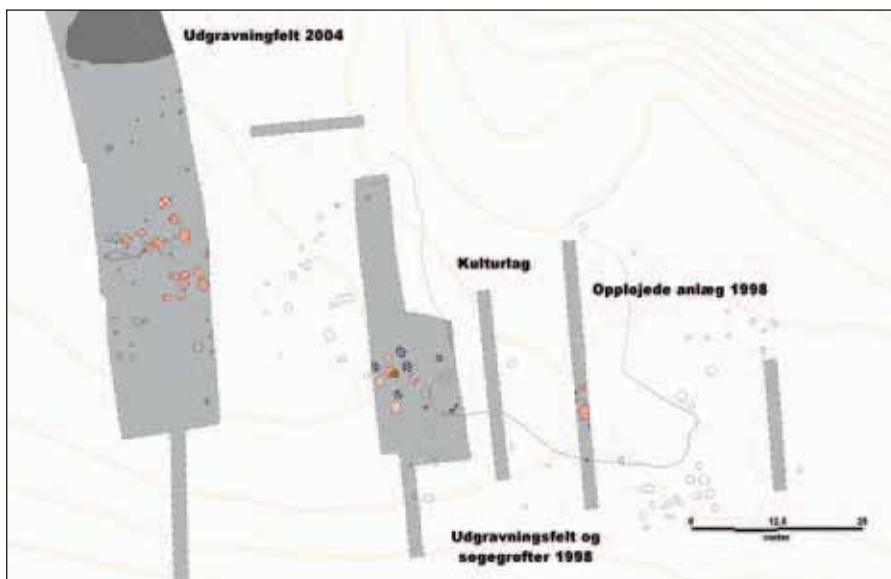


Fig. 6: Oversigtsplan over de arkæologiske undersøgelser på den vestlige del af Krummediget. ©Blom.

ning på den øvre, vestlige del af Krummediget havde opløjet flere anlæg (fig. 5). Dette foranledigede en overfladeregistrering af godt 50 opløjede gruber, heraf mange med ildskørnede sten og trækul (FF 131211-53). Efterfølgende blev foretaget en mindre undersøgelse, hvor der både blev udlagt søgegrøfter i det allerede dybdepløjede område og i et område, der også skulle dybdepløjes. I søgegrøfterne og et mindre felt fandtes 16 gruber, hvoraf de otte blev undersøgt (fig. 6). Det skal bemærkes, at der ikke var pløjet til undergrund i en del af området, hvor der var en svag naturlig forsænkning, og at det derfor ikke er sikkert, at man her er nået ned til eventuelle anlægsspor. Efter undersøgelsen blev resten af arealet dybdepløjet, hvorved der fremkom yderligere formodede ild-/koge gruber.

I 2004 blev det forud for anlæggelse af en naturgasledning muligt at undersøge et ca. 80 m langt og 16 m bredt bælte tværs hen over den vestligste, øvre del af Krummediget. Ved udgravningen lige vest for det tidligere dybdepløjede areal fandtes en koncentration med ca. 20 ild-/koge gruber samt ca. 20 andre fyldskifter herunder 'gruber' og enkelte sikre/formodede stolpehuller (FF 131211-53, fig. 6). I den nordlige del af området fandtes to mulige stolpehuller, der ud fra afstand og orientering kan være et sæt tagstolpehuller til en træbygget konstruktion og dermed være det vestligste sæt i et treskibet langhus.

Ser man på de samlede resultater af undersøgelserne på den vestlige, relativt højtliggende del af Krummediget, så ser det ud til, at der her har ligget en række koncentrationer eller eventuelt et langstrakt bælte af ild-/koge gruber på især den sydlige halvdel af Krummediget (fig. 6). Der ser ikke ud til at være ild-/koge gruber i rækker. Det kan bemærkes, at lokaliteten endnu ikke med sikkerhed er afgrænset mod vest, og at der mel-

lem jernbanen og det dybdepløjede areal stadig er et område, der ikke er undersøgt.

Der blev både i 1998 og i 2004 fundet en del lerkarskår i både ild-/koge gruberne, andre anlægsspor og fyldskifter samt i kulturlag i området. Lerkarskårene kan generelt dateres til yngre bronzealder, men i hvert fald nogle skår er fra den seneste del af yngre bronzealder eller fra tidlig førromersk jernalder.<sup>4</sup>

Samlet kan det nu konstateres, at på trods af omfattende destruktion af fortidsminder, der enten ikke eller kun i begrænset omfang er undersøgt før destruktionen, så foreligger der nu en række oplysninger, der placerer Fårdalfundet på en plads – Fårdalgård – med et betydeligt antal ild-/koge gruber. De er indtil 2010 fundet over en strækning på mindst 250 m, i et mere eller mindre sammenhængende bælte på den sydlige del af Krummediget, formodentlig i større og mindre uorganiserede samlinger. På grund af de omfattende destruktioner ved grusgravning og dybdepløjning kan der ikke opnås et totalt overblik over udstrækning og antal, men ud fra de foreliggende oplysninger kan det samlede antal sagtens have været over 500. Tidsrammen for brugen af pladsen kan endnu ikke fastlægges med rimelig sikkerhed, men C14-dateringer kan måske bidrage hertil. På baggrund af det keramiske materiale er det dog min vurdering, at tidsrammen rækker fra yngre bronzealder periode IV til slutningen af yngre bronzealder, og at brugen evt. rækker ind i den tidlige del af førromersk jernalder.<sup>5</sup>

Som flere andre tolker jeg denne slags lokaliteter som 'samlingspladser' (f.eks. Henriksen 2005, Mikkelsen 2002), og placerer derfor nu depotfundet fra Fårdal midt på en sådan samlingsplads.

Hvor stor samlingspladsen eller måske nærmere samlingspladserne ved Fårdalgård har været, er endnu usikkert. Det er nemlig muligt, at det ikke bare er Krummediget, der har været anvendt til dette formål. Ejeren af Fårdalgård, Niels Martin Hansen, har i mange år været entreprenør. Han har derfor mange gange foretaget forskellige former for gravearbejde på arealer i nærheden af Fårdalgård, og ifølge ham har han mange gange påtruffet 'sydegruber'. Det gælder f.eks. ved Nygård lige NØ for Fårdal, hvor han i hvert fald påtraf 7-8 sådanne gruber ved planering til en ridebane (FF 131211-63). Men også ved Mergelbjerggård lige SØ for Fårdal har museet i 1968 besigtiget 10-12 'sydegruber' og efterfølgende fandt lodsejeren endnu flere (FF 131211-82). Videre skal nævnes fundet af opløjede, formodede ild-/koge-gruber ved Velds Mølle godt 1 km øst for Fårdal (FF 131213-116-117). De er dog så langt væk, at det er tvivlsomt, om de skal ses i sammenhæng med samlingspladsen ved Fårdalgård. Endelig kan der, som det vil fremgå af det følgende, være enkelte rækker af ild-/koge-gruber på et par nærliggende bopladser, som eventuelt skal ses i relation til samlingspladsen.

Jeg vil nu forsøge at placere depotfundet og samlingspladsen ved Fårdalgård i dets samtids lokale kul-

turlandskab. Det skal ske ved at inddrage alle andre kendte fund fra yngre bronzealder inden for et ca. 25 km<sup>2</sup> stort 'lokalområde' med Fårdalfundet i centrum og dermed imødekomme en perspektivering af Fårdalfundet, som nyligt er 'efterlyst': „Det er imidlertid sjældent, at fundet omtales i sin helhed og en nøjere vurdering af fundstedet og det omgivende landskab samt relationen til øvrige bronzealderfund fra området, er jeg aldrig stødt på. Det er således relevant at se nærmere på Fårdalfundet både i relation til landskabet og i forhold til de øvrige bronzealderlige kulturspor i fundets umiddelbare nærhed, idet disse er ganske talrige.“ (Frost 2008:107).<sup>6</sup>

## Andre depotfund i Fårdal-området

Fårdalfundet er ikke det eneste 'depotfund' i det her relevante område (fig. 7).

- Godt 1 km sydvest for Fårdalfundet er nær Viskum Hovedgård fundet en guldring fra bronzealderen, måske fra ældre bronzealder (FF 131211-42).
- Godt 2 km nordvest for Fårdalfundet er i en lille mose vest for den større Hvilmose fundet et hænge-

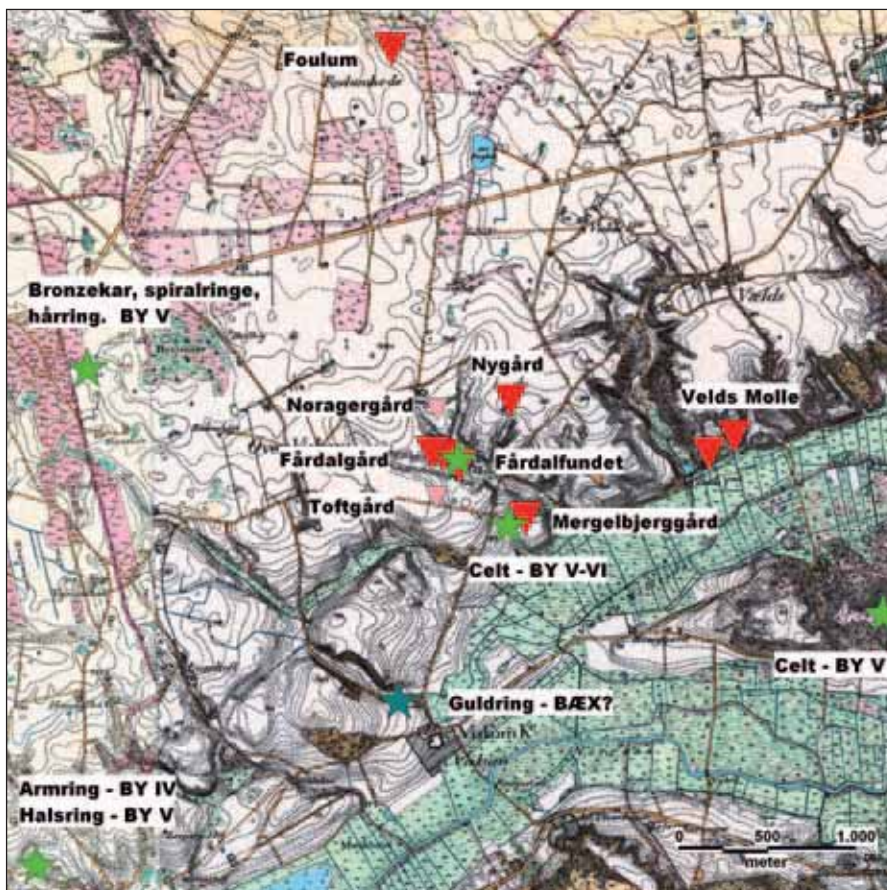


Fig. 7. Fårdal-området. Depotfund (stjerner) og samlinger af ild-/koge-gruber (trekanter). ©Kort & Matrikelstyrelsen.

kar, en halsring og fire spiralarmringe af bronze fra periode V (FF 131211-14).

- Ca. 3 km sydvest for Fårdalfundet er i en unavngiven mose ved Vejrumbro fundet en bronzehalsring fra periode V (FF 131210-49). En anden ved Vejrum mosefundet spiralarmring fra periode IV kan måske være fra samme mose (Frost 2008:109).
- Lige syd for Fårdalfundet er ved Mergelbjerggård og dermed formodentlig på tør bund fundet en bronzecelt af vestnordisk type fra periode V-VI (FF 131211-72).
- Endelig skal nævnes endnu en bronzecelt, der er fundet et eller andet sted på Ø, og dermed muligvis uden for det her behandlede lokalområde (FF 131211-73). Celten er en type, der er relativt almindelig i det sydlige Sverige og forekommer på de danske øer, men kun sjældent i Jylland (Baudou 1960: Karte 12).

Bortset fra den enkeltfundne celt ved Mergelbjerggård, hvor der som nævnt ovenfor også er registreret nærliggende fund af ild-/koge gruber, kan de nævnte depotfund dog ikke knyttes til nærliggende lokaliteter, da der ikke er foretaget undersøgelser i umiddelbar nærhed af fundstederne. Motiverne til deres deponering skal derfor ikke her gøres til genstand for tolkninger.

Samlet kan det konstateres, at der i lokalområdet

omkring Fårdaldepotet både er gjort flertypefund og enkeltfund, og at der både er depotfund fra vådområder og fra tørrområder. Der er inden for lokalområdet ingen koncentrationer af fund, om end de to fund fra mose(r) ved Vejrum sammen med en celt fundet i Nørreåen kan være dele af en koncentration ved et muligt overgangssted over Nørreådalen (Frost 2008:109).

## Gravfund i Fårdal-området

I det 25 km<sup>2</sup> store område er der indtil 2010 registreret ca. 130 gravhøje, svarende til godt fem gravhøje pr. km<sup>2</sup> (fig. 8).<sup>7</sup> Trods det betydelige antal gravhøje er der dog kun relativt få kendte gravfund, og det gælder både fund fra yngre stenalder, ældre bronzealder og jernalder.<sup>8</sup>

Antallet af gravfund fra yngre bronzealder er lidt større, idet der er oplysninger om 11 brandgrave fra/ved syv gravhøje samt en 'højgravplads' ved Nøragergård Høje med mere end 35 brandgrave (fig. 9).

- Knap 400 m syd for Fårdalfundet er i gravhøjen Abildhøj (FF 131211-27) ved Mergelbjerggård fundet en dobbelt urnegrav med en barnegrav og en mandsgrav fra periode IV (Baudou 1960:317, nr. 328).

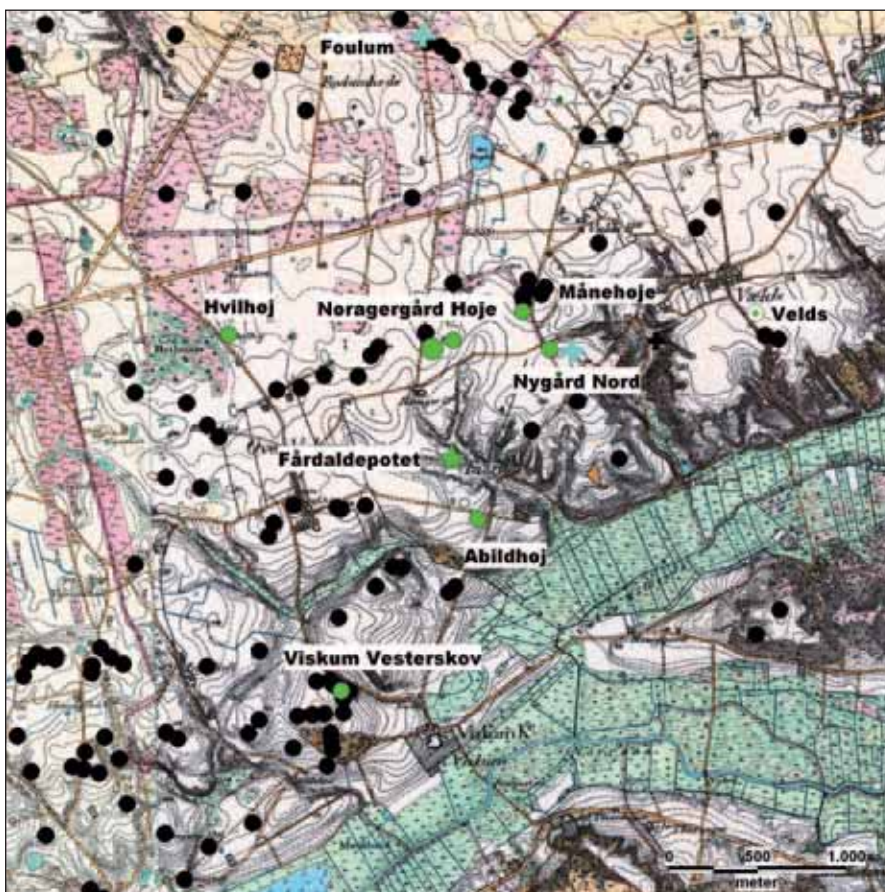


Fig. 8. Fårdal-området. Udaterede gravhøje (sort), gravhøje med brandgrave fra yngre bronzealder (grøn) samt fladmarksgrave (blå) fra yngre bronzealder og tidlig førromersk jernalder.

©Kort & Matrikelstyrelsen.

- Ca. 800 m nordøst for Fårdalfundet er ved Nygård Nord fundet en urnegrav fra periode IV(-V) ved foden af en formodet langhøj med en bortsprængt megalitgrav (FF 131211-56). Tæt øst for denne skal under flad mark være fundet bunden af yderligere to gravurner (FF 131213-85), der dog ikke kan dateres med rimelig sikkerhed.
- Ca. 900 m nordnordøst for Fårdalfundet er i den sydvestligste af gravhøjene i højgruppen Månehøje fundet fire urnegrave (FF 131211-52). Den ene af gravene dateres til periode IV eller tidlig periode V (Baudou 1960:105), mens en dobbeltgrav er dateret til periode V (Jensen 1997:128 nr. 6-12). De to sidste grave er formodentlig også fra yngre bronzealder.
- Et ukendt sted øst eller nordøst for Fårdalfundet er i en gravhøj ved Vels fundet en urnegrav med ragekniv, pincet, syl af bronze og dobbeltknap af rav (FF 131213-95). Graven foreslås dateret til periode IV eller V.
- Ca. 1,5 km nordvest for Fårdalfundet er i gravhøjen Hvilhøj fundet en gravurne med syl og segl af bronze (FF 131211-6), der foreslås dateret til periode IV(-V).
- Ca. 1,5 km sydvest for Fårdalfundet er fundet en gravurne fra yngre bronzealder i en af de mange gravhøje ved Viskum Vesterskov (FF 131211-21).
- Knap 700 m nord for Fårdalfundet er i 2009 fundet

- en brandgrav med dele af to lerkar fra periode V-VI i gravhøjen Nøragergård Høje I (FF 131211-10).
- Specielt interessant i denne sammenhæng er 'højgravpladsen' i Nøragergård Høje II (FF 131211-58), der også er placeret knap 700 m nord for Fårdalfundet. Gravhøjen indtager på grund af et usædvanligt stort antal brandgrave indtil videre en særstatus blandt højene i lokalområdet. Kendskabet til gravfundene skyldes i første omgang amatørarkæologen Preben Lützau-Lund. Han fik før 1950 oplyst, at der i højen skulle være fundet omkring 20 urner, og det blev endvidere oplyst, at der ikke havde været gravgods i urnerne. De fleste af urnerne var efterhånden gået i stykker og blevet smidt væk, men tre urner var bevaret og indgik i hans samling, der nu befinder sig på Viborg Stiftsmuseum.<sup>9</sup> I 2010 foretog Viborg Stiftsmuseum en udgravning af resterne af højen (fig. 9). Denne viste, at der stadig var bevaret betydelige dele af højen. Den første højfase var opført over en grav fra enkeltgravskulturen. Senere blev højen udvidet, men tidspunktet er usikkert, da der ikke er fundet grave, der kan relateres til højjudvidelsen. Ved foden af den udvidede høj blev, efter en (rituel?) pløjning med ard, anlagt en knap 2 m bred terrasse kantet af en stencirkel hele vejen rundt om højen. I denne sammenhæng er det væsentligste resultat af

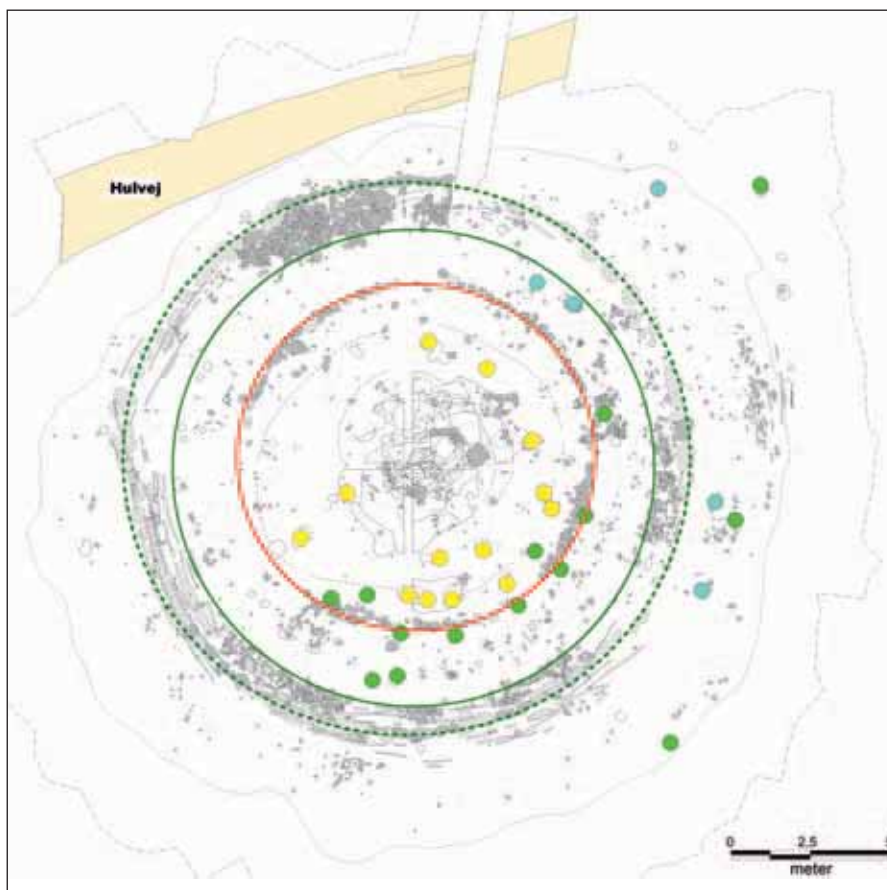


Fig. 9. Nøragergård Høje II. Over-sigtsplan med foreløbig tolkning. Rød cirkel: Enkeltgravshøj. Grøn cirkel: 2. højfase. Grøn stiplede: Ydre stencirkel/terrassekant. Grøn udfyldt: Urnegrave. Blågrøn udfyldt: Brandpletgrave. Gul udfyldt: Forstyrrede brandgrave

udgravningen, at der blev fundet 11 urnegrave i højen og tre urnegrave uden for højen samt to brandpletgrave i kanten af højen og tre brandpletgrave uden for højen. Desuden fandtes spor efter yderligere mindst 10-13 ødelagte brandgrave, der formodentlig er rester af nogle af de ca. 20 urnegrave, som Lüttau-Lund fik oplysninger om. På baggrund af udgravningen antages det, at der er foretaget over 30 urnebegravelser i selve højen, og at den dermed kan benævnes en 'højgravplads'. Materialet er ikke færdigbehandlet, men de bevarede urner fra Lüttau-Lunds samling og de daterende fund, der blev hjemtaget ved udgravningen, synes alle at kunne dateres til yngre bronzealder. Det antages efter udgravningen, at højen og dens nærmeste omgivelser har fungeret som gravplads gennem hele yngre bronzealder til tidligt i førromersk jernalder.<sup>10</sup>

Samlet er der i lokalområdet fund af brandgrave fra alle perioder i yngre bronzealder, og i den indtil nu kendte rumlige udbredelse ligger de fundne grave især i en zone på 0,7-1,5 km fra Fårdalfundet. Den eneste undtagelse er urnegraven i Abildhøj kun 400 m fra Fårdalfundet. Jeg tvivler dog på, at den nu kendte rumlige udbredelse af brandgrave fra yngre bronzealder afspejler forholdene i yngre bronzealder.

## Boplads i Fårdal-området

Indtil 2004 var der ingen kendte, sikre bopladsfund fra yngre bronzealder i lokalområdet. Arkæologiske undersøgelser forud for anlæggelsen af en naturgasledning, en større undersøgelse af et industriareal og nogle mindre forundersøgelser forud for landbrugsbyggerier og skovrejsning har dog i væsentlig grad ændret på dette forhold (fig. 10).

I forbindelse med anlæggelsen af en naturgasledning fra Bjerringbro til Foulum blev der foretaget systematisk prøvegravning af en næsten nord-syd forløbende linieføring, der var placeret lige vest for Fårdalfundet.<sup>11</sup> Resultaterne af disse undersøgelser blev, at der inden for en knap 2 km lang strækning blev fundet spor efter mindst 12 treskibede langhuse fordelt på 4-5 mere eller mindre klart adskilte 'bosættelsesområder', og at der flere andre steder var indikationer på bosættelse. I det følgende skal bopladsfundene kort præsenteres.

- Toftgård I-II (FF 131211-68-69) er fundet på 'næsset' lige sydvest for Fårdalfundet. Her er fundet anlægsspor i tre adskilte koncentrationer. I den sydlige og den centrale koncentration, der ligger med en indbyrdes afstand på ca. 50 m, er begge steder fundet to treskibede langhuse, og et af husene hvert sted ser

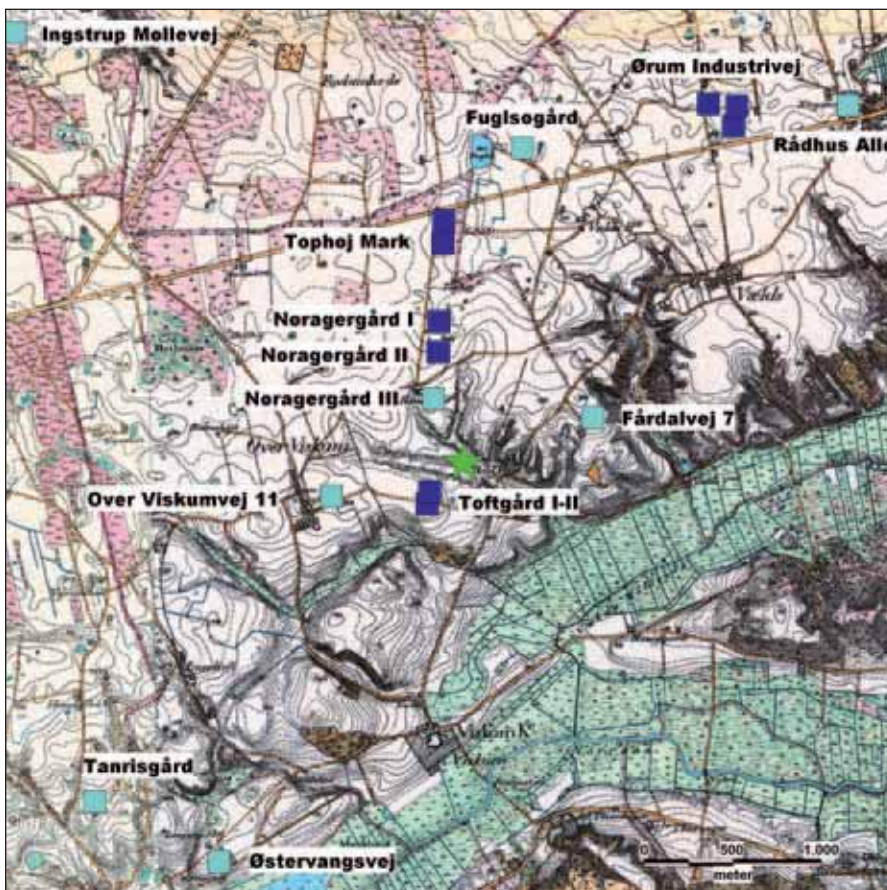


Fig. 10. Fårdal-området. Bosteder fra yngre bronzealder med sikre (mørkeblå) og usikre hustomter. ©Kort & Matrikelstyrelsen.

ud til at have haft ensartede vægkonstruktioner (fig. 11a). Det er muligt, at der her er tale om en dobbeltgård i to faser, selv om orienteringen af husene i det centrale felt adskiller sig lidt fra orienteringen i det sydlige felt. Ud fra fund af lerkarskår i begge områder foreslås en datering til yngre bronzealder periode V-VI. Det skal bemærkes, at der i området kan være afdækket dele af en buet række af ild-/koge-gruber. I det nordlige område er bl.a. fundet både ild-/koge-gruber og stolpehuller, men der kunne ikke udskilles sikre spor efter langhuse. Da dette område er placeret nær østkanten af en svag højning, synes det oplagt at antage, at der lige vest for det undersøgte område er spor efter en bebyggelse. Fra det nordlige område er der ca. 250 m til Fårdalfundet.

- Nøragergård III (FF 131211-65) er fundet på 'næsset' lige nord for Fårdalfundet. Her blev fundet spor efter tre treskibede langhuse placeret samme sted, og det kan antages, at i hvert fald to af husene har afløst hinanden (fig. 11b). I området er fundet lerkarskår fra sen yngre bronzealder og tidlig førromersk jernalder. Det skal også bemærkes, at der i området kan være afdækket dele af en række af ild-/koge-gruber.
- Nøragergård II (FF 131211-66) er fundet på højdedraget lidt nord for Fårdalfundet. Her blev fundet spor efter to treskibede langhuse med en indbyrdes afstand

på ca. 20 m (fig. 11c). De er ens orienteret, og såfremt de er udgravet i deres helhed, er det nordlige hus lidt større end det sydlige hus. Der kan også her være tale om en dobbeltgård. Der er ikke gjort fund på lokaliteten, men en datering ud fra hustyperne til yngre bronzealder er efter min vurdering et rimelig bud.

- Nøragergård I (FF 131211-67) er fundet på højdedraget nord for Fårdalfundet. Her er muligvis fundet spor efter to treskibede langhuse med en indbyrdes afstand på ca. 45 m, men da der er tale om mulige tagstolpesæt til henholdsvis den vestligste og den østlige del, er tolkningen usikker (fig. 11a). Der er fundet enkelte lerkarskår, der foreslås dateret til yngre bronzealder, og denne datering antages at gælde for lokaliteten.
- Tophøj Mark (FF 131211-60) er fundet længere mod nord på højdedraget. Her blev på to svage højninger fundet bebyggelsesspor med hustomter fra både yngre bronzealder og yngre jernalder, og der er derfor tvivl om dateringen af nogle af de undersøgte hustomter (fig. 11d). På den nordlige højning foreslås to langhuse, nogle ild-/koge-gruber samt flere råstofgruber dateret til yngre bronzealder og/eller ældre førromersk jernalder. I flere af råstofgruberne fandtes bopladsaffald fra ældre førromersk jernalder. I det sydlige område fandtes spor efter to faser

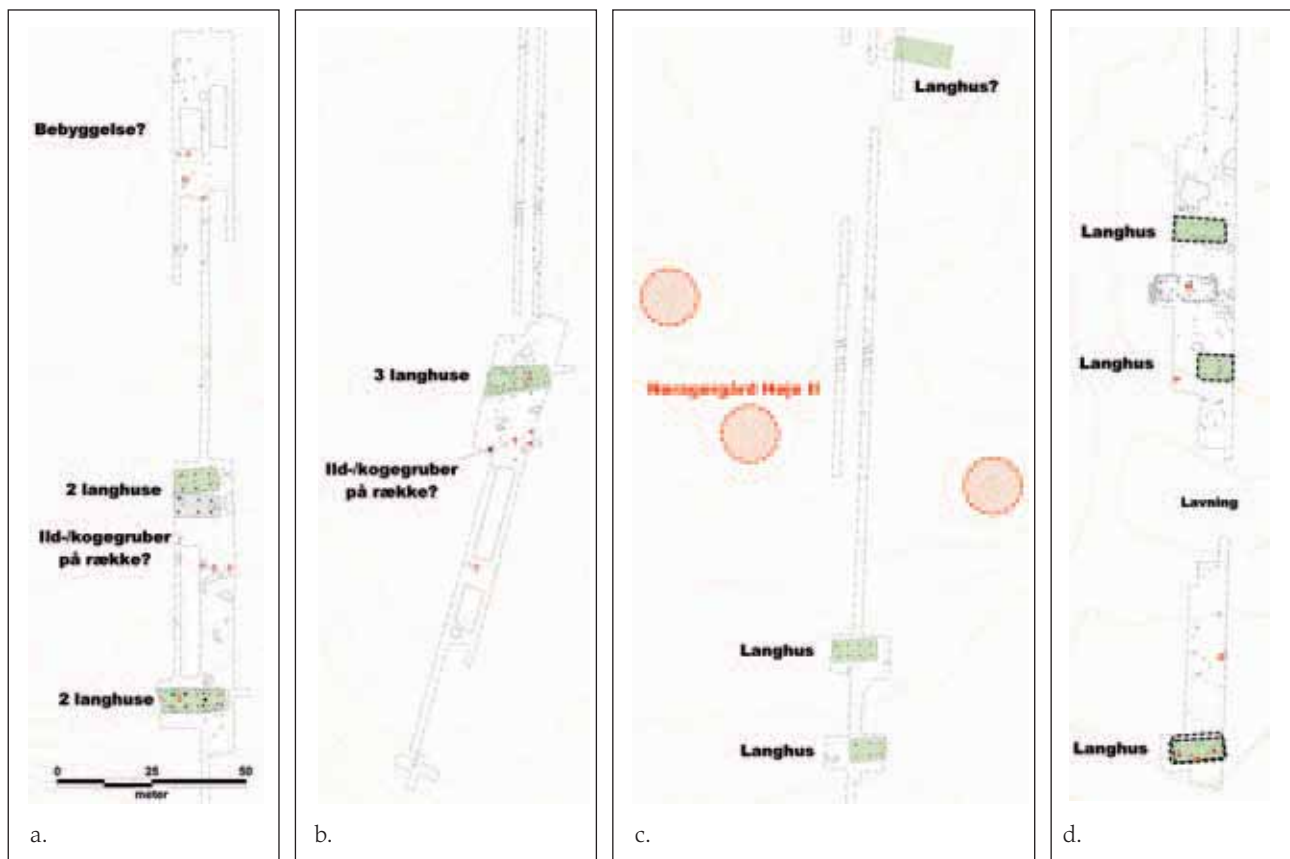


Fig. 11. Oversigtsplaner over bopladser: a. Toftgård I-II; b. Nøragergård III; c. Nøragergård II; d. Tophøj Mark. ©Blom.

af et treskibet langhus, flere ild-/kogegruber samt en råstofgrube. Her foreslås også en datering til yngre bronzealder og/eller ældre førromersk jernalder.

Ovenstående lokaliteter er kun undersøgt indenfor den arbejdsbredde, som anlægsarbejdet til naturgasledningen opererede med. Der er dog i lokalområdet foretaget en enkelt undersøgelse af et større areal, nemlig ved Ørum Industrivej i den nordøstlige del af lokalområdet. Her er der indenfor et ca. 8 ha stort areal (FF 131213-109 og -111) fundet spor efter ti langhuse samt en række andre anlægsspor (FF131213-114) (fig. 12). Der er praktisk taget ikke gjort daterende fund i langhusene, men på grundlag af hustyperne, husenes rumlige fordeling og fundmaterialet i andre anlægsspor i området foreslås en datering til yngre bronzealder og eventuelt den tidligste del af førromersk jernalder.<sup>12</sup> I den her fremlagte tolkning er det foreslået, at der i området har været en række gårde, der antages at have afløst hinanden. Desværre er en højning i den nordlige del blevet bebygget uden at der her er foretaget arkæologiske undersøgelser. Ud fra spredte anlægsspor og mulige spor efter et eller to langhuse anser jeg det for sandsynligt, at også denne højning har rummet egentlig bebyggelse i yngre bronzealder.

– Endvidere er fundet begrænsede bopladsspor ved Over Viskumvej 11 i form af mindst en formodet hustomt, enkelte gruber, kogegruber og få andre fyldskifter (FF 131211-91). Der foreslås en datering til yngre bronzealder eller tidlig førromersk jernalder. Desuden er fundet få bopladsspor, der også kan være fra yngre bronzealder ved Fårdalvej 7 (FF 131211-62), ved Østervangsvej (FF 131210-67), ved Tanrisgård (131210-55), ved Ingstrup Møllevej (FF 130812-200), ved Fuglsøgård (FF131211-79) samt ved Rådhus Allé (FF 131213-122).

På baggrund af de undersøgelser, der er foretaget siden 2004, kan det nu konstateres, at der i lokalområdet findes omfattende bebyggelsesspor fra yngre bronzealder. Antallet af lokaliserede bopladser er bemærkelsesværdig, når de ses på baggrund af de trods alt relativt begrænsede arkæologiske undersøgelser, der er foretaget i området. Bopladserne er ikke alene fundet på 'næssene' ud mod Nørreådalen, men også på det indre af højdedraget. Det tyder på, at der i lokalområdet har været en langt tættere bebyggelse end de relativt få gravfund fra yngre bronzealder antydede. På baggrund af egne undersøgelser fra Østthy (Mikkelsen 2002) vil jeg forvente, at der i Fårdal-området har været en be-

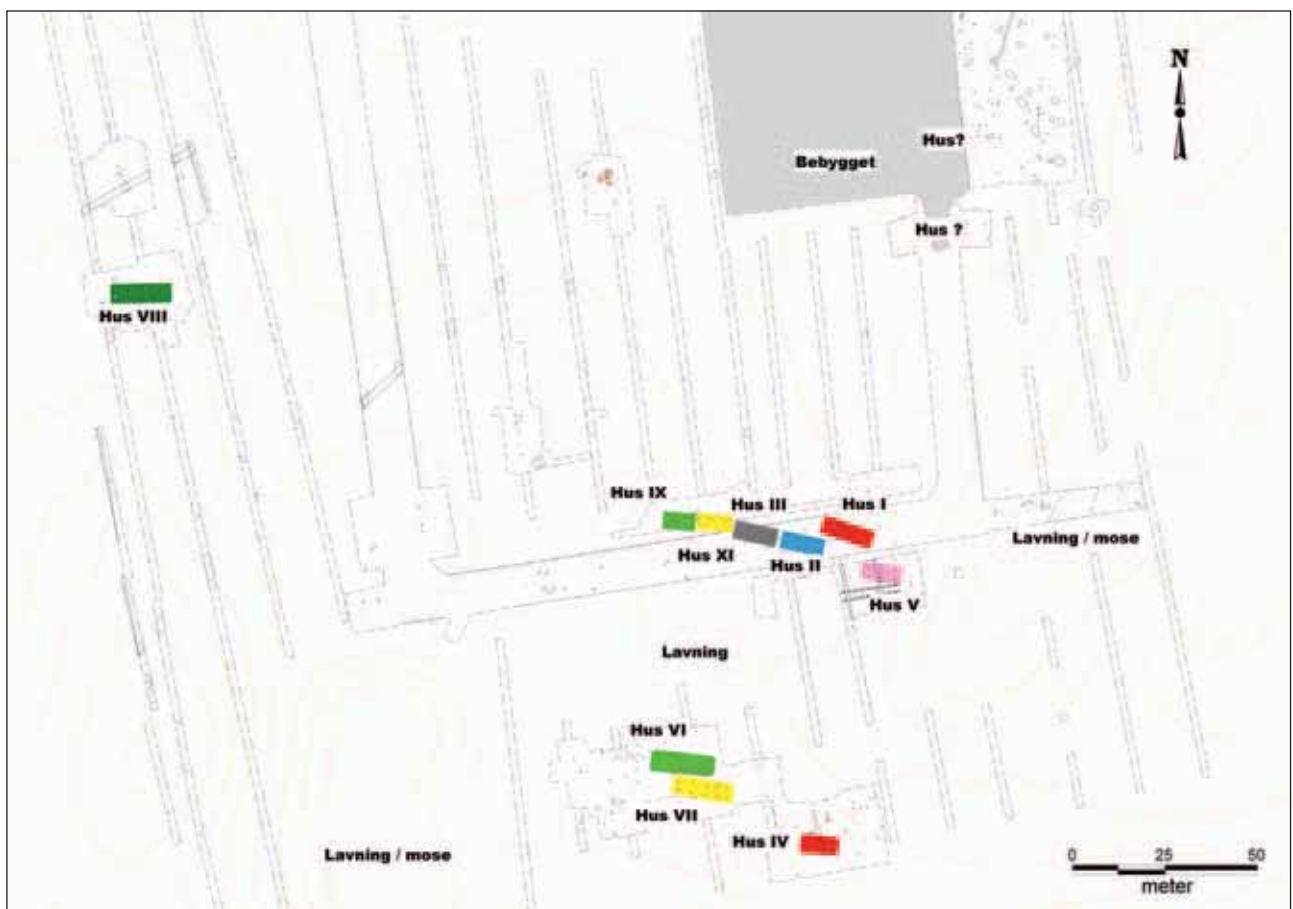


Fig. 12. Industrivej, Ørum. Oversigt med placering af hustomter. ©Blom.

byggelsestæthed på mellem 1-1,5 'bosættelsesområde' hver med én gårdsenhed med ét eller to langhuse pr. km<sup>2</sup>. Det kan ikke udelukkes, at der også har været bosættelsesområder med flere end én gårdsenhed.

## Fårdalfundet i nyt lys

Efter at have fremlagt den indtil nu kendte information om fund fra 'samlingspladsen' ved Fårdalgård samt den umiddelbart tilgængelige viden om andre metaldeponer, grave og bopladser fra lokalområdet, er der anledning til at revidere Kjær's oprindelige tolkning. I min tolkning er Fårdaldepotet 'nedlagt' på en 'samlingsplads', hvor mange mennesker lejlighedsvist færdedes, formodentlig gennem det meste eller hele yngre bronzealder. Begrebet 'samlingsplads' er her brugt for at holde mulighederne for en stor variation i brugen af pladsen åbne. Jeg forestiller mig, at samlingspladsen kan være brugt til yderst forskelligartede aktiviteter, som f.eks. fejring af solhverv (eller andre årstidsrelaterede begivenheder), fødsel eller død, bryllup, overgangsritualer/initieringsriter, religiøse begivenheder, 'handel'/udveksling af 'genstande'/'værdier', løsning af konflikter osv. Jeg forestiller mig med andre ord, at samlingspladsen i vores begrebsverden kan have været brugt både ved en række forskelligartede religiøse og verdsligt prægede begivenheder. Jeg forestiller mig endvidere, at samlingspladsen i nogle tilfælde har været brugt til relativt beskedne 'sammenkomster' med få deltagere, mens den i andre tilfælde har været brugt til omfattende 'sammenkomster' med mange mennesker. Det indebærer, at retten til at bruge samlingspladsen ikke nødvendigvis har været forbeholdt et lille segment af befolkningen. I forlængelse af dette forestiller jeg mig, at samlingspladsen i nogle tilfælde er brugt af en enkelt eller nogle få gårde, mens det i andre tilfælde har været samfundets elite (religiøs/verdslig), der har været initiativtagere til 'sammenkomster' på pladsen.

Hvis tolkningen af ild-/koge grubekomplekset ved Fårdalgård som en samlingsplads er korrekt, og at man ved nogle lejligheder her er samledes fra nær og fjern, ja så er det f.eks. en fristende tanke, at den 'fremmede' celt fra Ø (FF 131211-73) er kommet til egnen med en 'sjællænder' eller en 'sydsvensker' ved en af disse lejligheder. Det er endvidere fristende at forestille sig, at man her er mødtes ved en række af de begravelse, vi kender fra lokalområdet. Måske er det i den sammenhæng ikke noget tilfælde, at højen til højgravpladsen ved Nøragergård Høje II er valgt, fordi der her var udsigt ned til samlingspladsen ved Fårdalgård.

Skulle en plads som Fårdalgård eller Lynderup SV eller Brokbakken (se nedenfor) karakteriseres som en

'kultplads', ville det i mine øjne indebære en (indtil videre) alt for snæver tolkning. Jeg kan være meget i tvivl om, hvordan vi kan nærme os mere specifikke anvendelser, om end en nyligt præsenteret fosfatanalyse af en samlingsplads fra Sønderjylland giver stof til eftertanke.<sup>13</sup> Måske skal vi også tage muligheden for 'handel' med kreaturer eller endog omfattende slagtinger i betragtning.

Lad mig nu vende tilbage til Fårdaldepotet og dets tolkning set i relation til ikke mindst samlingspladsen. Selv om vi ikke kan være sikre, så synes denne deponering at repræsentere en enkeltstående begivenhed af en art, der ikke før eller senere blev foretaget i området. På trods af 'samlingspladsens' langvarige anvendelse har vi i hvert fald ikke kendskab til andre metaldeponeringer på selve Fårdalgårdlokaliteten. Det kan dog ikke udelukkes, at den enkeltfundne celt fra Mergelbjerggårds marker faktisk er deponeret på 'samlingspladsen', hvis samlingspladsen også har omfattet højningen ved gården, eller at celten er deponeret i forbindelse med en begivenhed foretaget på Fårdalgårdlokaliteten. Skulle det sidste være tilfældet, må man overveje, hvor langt væk fra en samlingsplads en deponering, der har haft sit udgangspunkt på samlingspladsen, kan være foregået? Dette spørgsmål er ikke mindst relevant, hvis samlingspladsen har været brugt ved meget forskelligartede begivenheder, og hvis den legitimt kan være brugt af ikke bare et selektivt, højtstående segment af samfundet, men af alle 'frie' familier (gårdsenheder) i et givet område.

Fårdaldepotet kan med rimelighed karakteriseres som et 'brokkassedepot', sådan som det i denne publikation er foreslået af Randsborg for depoter med et meget varieret indhold af bronzegenstande.<sup>14</sup> Allerede Kjær var opmærksom på, at Fårdaldepotet rummede både nye, reparerede og slidte/udtjente/kasserede genstande. Endvidere er der her bl.a. genstande i form af kvindefiguren, heste- eller dyrehovederne og slangen med rimelig sikker tilknytning til den rituelle sfære, genstande der klart knytter sig til den kvindelige sfære samt genstande i form af en støbekage (i Kjær's terminologi), der knytter sig til bronzestøberens sfære. Her er der endvidere både relativt ordinære genstande og en halsring med skibsafbildning på de ovale endeplader, der formodentlig kan knyttes til samfundets højere statuslag eller måske endog dets elite gennem en mulig relation til rigdomscentrene ved Voldtofte/Flemløse på SV-Fyn og ved Boeslunde på SV-Sjælland (Kaul 1998a:160, fig. 106).

På baggrund af fundets sammensætning og dets placering på en samlingsplads er der flere mulige tolkninger. En tolkning med fokus på fundets indhold af

genstande, der knytter sig til bronzestøbning, kan være, at Fårdalfundet kan være en bronzestøbers eller evt. en bronzehandlers midlertidigt henlagte 'lager' af både nyproducerede og kasserede bronzegenstande. I så fald kan der være tale om et lager som (til vores held) aldrig blev hentet. Jeg skal ikke nægte, at denne mulige tolkning ikke bare er et resultat af Fårdalfundets sammensætning og af de usikkert tolkede stykker brændt ler med mulig relation til bronzestøbning, som blev fundet ved udgravningen i 1983, men at tolkningen også er præget af fund fra andre samlingspladser, herunder både Voldtofte/Kirkebjerg og på det seneste ikke mindst bronzestøbersens formodede gårde ved den nyligt fundne samlingsplads ved Løgstrup SØ (bl.a. FF 130805-162).<sup>15</sup> En anden tolkning med fokus på Fårdalfundets blandede indhold af genstande, kan være, at Fårdalfundet består af genstande indsamlet hos et stort antal medlemmer af det lokale samfund. Her har man måske i fællesskab bidraget til et samlet offer, hvor såvel rig som fattig, og såvel bonden som bronzestøberen har givet hvad de formåede eller kunne afse. I en sådan tolkning

Inden jeg forlader Fårdalfundet, skal jeg dog kort dvæle lidt ved fundets kvinde- og dyrefigurer. Jeg finder det plausibelt, at der er tale om figurer, der samlet

har været placeret på et skib, eller – formodentlig mindre nærliggende – på en vogn, som foreslået for dele af Brøndumgårdfundet (Vårberg 2005). Jeg finder det endvidere sandsynligt, at uanset hvad figurerne har været placeret på, så har det været en 'opstilling', der har indgået i handlinger af rituel karakter med relation til yngre bronzealders religiøse/kosmologiske verden (Kaul 2007). I parentes bemærket er jeg dog ikke sikker på, at alle figurelementer er bevaret, og jeg undrer mig stadig over, hvordan øskenen på slangefigurens venstre side skal knyttes til kvindefigurens 'øskene' i form af den højre hånd. Jeg hører med andre ord til dem, der ser nogle af helleristningernes afbildninger af tilsvarende opstillinger, som afspejlende faktisk foretagne ritualer. Det er endvidere fristende at foreslå, at denne type ritualer blev foretaget på/ved samfundets samlingspladser, og at Fårdalfigurerne derfor faktisk kunne være blevet brugt/fremført i ritualer, der er foregået på Fårdalgårdlokaliteten. Det er dog indtil videre en lidt for vidtgående tolkning, ikke mindst hvis der er tale om en bronzestøbers lager, der jo i så fald kan være 'indsamlet' fra vidt forskellige steder.

Jeg undrer mig også over et par andre forhold. Det gælder for det første den manglende standard for disse 'figurfund', især hvis de er baseret på en relativt fælles kosmologi, sådan som Kaul har foreslået og måske end-

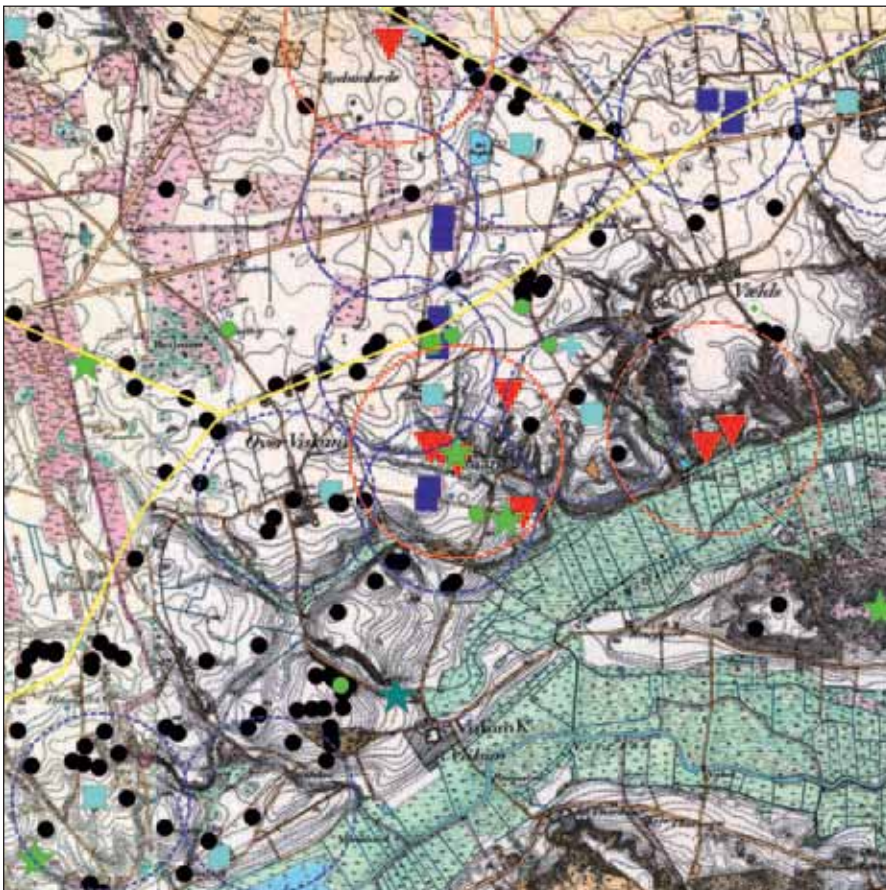


Fig. 13. Fårdal-området. Alle fundgrupper samt forslag til samlingspladsområder (rød cirkel), bosættelsesområder (blå cirkel) og vejforløb (gul).  
©Kort & Matrikelstyrelsen.

og sandsynliggjort. Det er jo nærmest, som om der (i vores forstand) har hersket en kunstnerisk frihed for hvert enkelt fund. For det andet findes disse fund tilsyneladende generelt i 'brokkassedepositioner' som Fårdalfundet. Deres formodede 'hellighed' synes på den baggrund ikke stor, på trods af deres formodede anvendelse i religiøse ritualer. Måske de har mistet deres 'betydning' og deres hellighed, så snart ritualet var gennemført.

I det følgende vil Fårdalfundets placering i det lokale kulturlandskab sættes i relation til alle kendte fund og lokaliteter fra yngre bronzealder i området (fig. 13). Fårdaldepotet er ikke det eneste depotfund i Fårdal-området. De øvrige depotfund er spredt ud i landskabet og meget forskelligartede. I den forstand kunne de se ud til at repræsentere forskellige typer af deponering og at være nedlagt ved forskelligartede lejligheder. Gravfundenes antal er ret få sammenlignet med andre områder på Viborg-egnen. Deres rumlige udbredelse i området kan derfor næppe betragtes som repræsentative for den lokale bebyggelse. Det er dog især værd at bemærke de relativt få gravhøje, der er inden for en afstand af ca. 600 m fra Fårdalfundet, og også højgravpladsens placering i en af de nærmest beliggende høje skal bemærkes. Der er tilsyneladende bebyggelsesspor på alle de nærmest beliggende højedrag omkring

samlingspladsen ved Fårdalgård. Endvidere er der en række andre steder i lokalområdet fundet sikre eller formodede spor efter bosættelse, selv om der kun er foretaget begrænsede undersøgelser. Det er derfor min formodning, at hele landskabet har været udnyttet til bosættelse i den grad, det har været muligt. En bebyggelsestæthed på ca. 1 gård pr. 0,8 km<sup>2</sup>, som jeg har hævdet for Østthy (Mikkelsen 2002), finder jeg også er sandsynlig for Fårdal-området i yngre bronzealder. Det er på den baggrund, at jeg foreslår, at Fårdalfundet fra 'samlingspladsen' ved Fårdalgård skal placeres i det lokale samfunds centrum frem for dets periferi, sådan som Kjær antog.

## Fårdalfundet i regionalt perspektiv

Fårdaldepotets placering på en samlingsplads har medført, at jeg har forsøgt at se på mulige relationer mellem depotfund og samlingspladser andre steder i og i enkelte tilfælde uden for Viborg Stiftsmuseums arkæologiske ansvarsområde. Dette er ikke blevet mindre aktuelt af lokaliseringen af nye sikre og mulige samlingspladser, bl.a. ved gennemgang af ældre

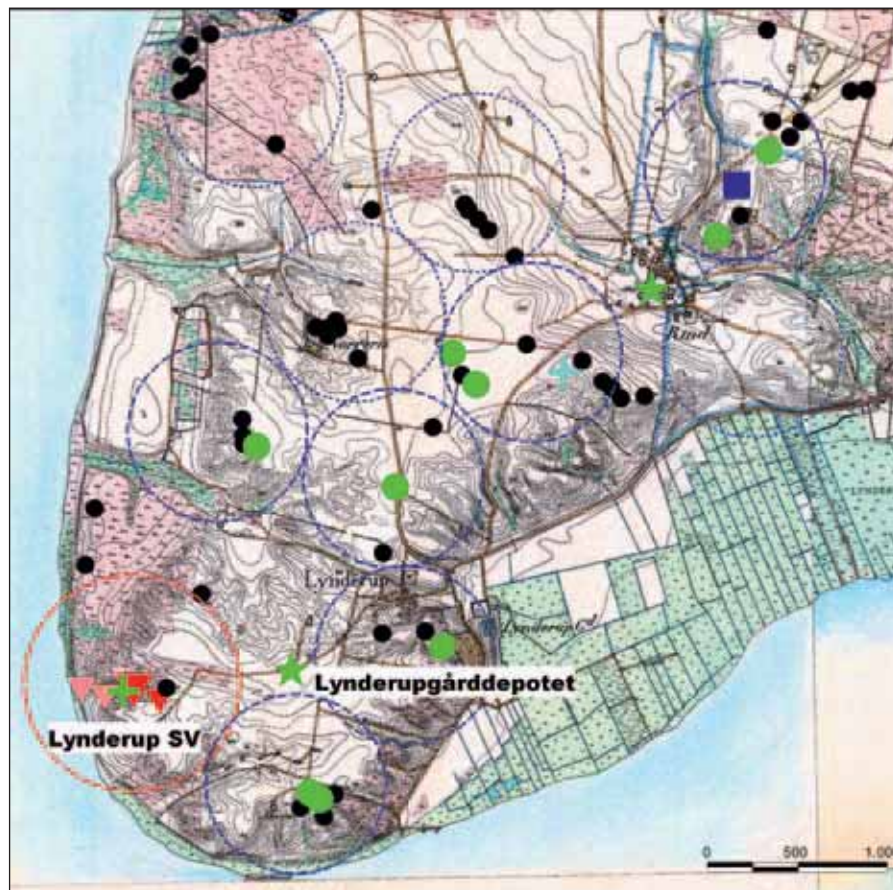


Fig. 14. Lynderupnæsset. Placering af Lynderupgårdfundet, samlingspladsen ved Lynderup SV og andre fund fra yngre bronzealder. ©Kort & Matrikelstyrelsen.



fundtes mellem de ildskørnede sten tre støjler i en ild-/koge-grube, og i to andre gruber fandtes en samling hjertemuslinger lige oven på de ildskørnede sten. Hjertemuslingerne og vel også støjlerne kan betragtes som måltidsrester, og de udgør dermed et par af de få tilfælde, hvor der er gjort fund, som formodes at kunne støtte tolkningen af ild-/koge-gruber som 'jordovne' til madlavning. Endelig skal nævnes en flad sten med hak i siderne, der ud fra sin form ('økseformet') kunne minde om nogle af 'økserne' på svenske helleristninger.<sup>19</sup>

I denne sammenhæng er det nok så væsentligt, at der i området med ild-/koge-gruber også fandtes fire brandgrave, hvoraf to var urnegrave. Urnegrav K136 foreslås ud fra ornamenterede bengengstande dateret til yngre bronzealder periode IV, og den er dermed formodentlig ældre end Lynderupgårddepotet. Dateringsrammen for den formodede samlingsplads er usikker, men den foreslås i hvert fald at have været i brug i periode IV ud fra urnegrav K136. Hvorvidt den også har været brugt senere i yngre bronzealder er mere usikkert.

Fælles for samlingspladserne ved Fårdalgård og ved Lynderup SV er, at de begge er placeret inde i bunden af en glacial smeltevandsdal. Samlingspladsen ved Lynderup SV er dog placeret tættere ved og med udsigt til et vådområde – Limfjorden – end det var tilfældet med samlingspladsen ved Fårdalgård. Endvidere ser det umiddelbart ud til, at samlingspladsen ved Lynderup SV er betydeligt mindre end Fårdalgård, men det kan skyldes, at der ikke er foretaget undersøgelser i smeltevandsdalen tættere på Limfjorden. Her er der flere steder på overfladen iagttaget opløjede ildskørnede sten (FF 130907-74), men deres tilhørsforhold og datering er indtil videre usikker.

Der er indtil nu ikke fundet sikre bebyggelsesspor fra yngre bronzealder på Lynderupnæsset. Til gengæld er der registreret en række sikre og formodede gravfund fra yngre bronzealder fra mindst syv gravhøje på Lynderupnæssets sydlige del (fig. 14). De er generelt fundet ret spredt i tilknytning til praktisk taget alle små højgrupper med 3-5 gravhøje, hvoraf flere også rummer gravfund fra æ. bronzealder, og andre ud fra deres størrelse og topografiske placering mest sandsynlig også er fra ældre bronzealder. Denne rumlige fordeling af høje og gravfund har på trods af de manglende bopladsfund givet anledning til et forslag til en model for bebyggelsen i bronzealderen på Lynderupnæsset (Mikkelsen og Nielsen 2006).

Skulle denne model være tilnærmelsesvis korrekt, indebærer det, at der uden om samlingspladsen ved Lynderup SV har været en zone på ca. 1 km uden

bebyggelse uden om samlingspladsen, og at Lynderupgårddepotet er fundet på et højt beliggende sted i denne bopladsstomme zone. Det er dog en usikker tese, og en mere sikker stedfæstelse af fundstedet for depotfundet og arkæologiske undersøgelser i området lige omkring fundstedet er nødvendige for at afklare, om dette depotfund er placeret på eller i umiddelbar tilknytning til en samtidig bosættelse. Til gengæld er det sikkert, at samlingspladsen ved Lynderup SV og Lynderupgårddepotet er adskilt af et fundtomt område, hvilket er en klar forskel sammenlignet med Fårdaldepotet og samlingspladsen ved Fårdalgård.

Topografisk er begge samlingspladser placeret inde i bunden af en smeltevandsdal, og i begge tilfælde synes der ikke at have været egentlig bebyggelse på eller knyttet direkte til samlingspladserne. Ud fra prøvegravningerne syd, øst og nord for Lynderup SV synes det sandsynligt, at der ikke har været bebyggelse så tæt ved samlingspladsen på Lynderupnæsset, som det har været tilfældet ved Fårdalgård.

### *Depotfund i Broddenbjerg Mose i relation til en mulig samlingsplads samt andre fund fra yngre bronzealder*

Broddenbjerg Mose er beliggende lige sydøst for Viborg (fig. 16), og er mest kendt for fundet af 'Broddenbjergmanden', en fallisk træfigur, der nu er dateret til midten af yngre bronzealder. På fundstedet for Broddenbjergmanden fremkom endvidere en stensamling, lerkarskår og lerkar fra yngre bronzealder og ældre jernalder (Feddersen 1881:370ff). Fra mosen stammer også to depotfund med bronzegenstande. De omfatter dels en bronzecelt (FF 130801-158), dels et flertypedepot med to spiralarmsringe samt en halsring med ovale endeplader, hvorpå der er flere skibsafbildninger (Frost 2008:104) (FF 130801-10).<sup>20</sup>

Det er muligt, at der på højdedraget ca. 350 m sydøst for Broddenbjerg Mose er fundet rækker af ild-/koge-gruber over et mindst 175 m langt og mindst 10 m bredt nordnordøst-sydsydvest orienteret bælte ved Moselund Syd (FF 130801-97). Undersøgelserne er dog desværre yderst begrænsede, og der foreligger ingen datering af gruberne.<sup>21</sup> Skulle tolkningen være korrekt, er samlingspladsen her placeret på kanten af et højdedrag med delvis udsigt over et mod nord relativt lavt beliggende område med flere moser her iblandt Broddenbjerg mose. Placeringen er dermed noget forskellig fra samlingspladsen ved Fårdalgård.

Der er i lokalområdet omkring Broddenbjerg Mose både adskillige gravfund og boplads fra yngre bronzealder (fig. 16).

Der er oplysninger om mindst fire gravfund fra yngre bronzealder. Det ene består af tre bronzegenstande fra periode IV fundet samlet i en formodet brandgrav i Lammehøj (FF 130801-97) ved Lille Asmild. Et andet fund omfatter en urne med en dobbeltknap og bronzeringe (FF 130801-13) fra Sønderhedegård. Ved Sønderhede Nord er fundet to urnegrave samt et formodet usædvanligt, muligt gravanlæg, der alle kan være fra yngre bronzealder (FF 130108-118). Endelig skal nævnes en mulig fladsmarksgravplads ved Langvad Høj, hvor der skal være fundet mindst ti urner, heraf flere med bronzegenstande (FF 130801-55).

Ved Sønderhedegård er fundet omfattende bebyggelsesspor fra både ældre og yngre bronzealder samt fra førromersk jernalder (FF 130801-114). På Sønderhede Syd er ved Lille Asmild fundet bebyggelsesspor fra både yngre bronzealder og tidlig førromersk jernalder (FF 130801-122-123). Nord for Broddenbjerg Mose er det nærmeste mulige fund en råstofgrube med bopladsaffald, der ud fra keramikken er dateret til sen yngre bronzealder (FF 130801-107). Nærmeste sikre boplads er i 2009 fundet ved Asmild Klostervej (FF 130801-130), hvor der er fundet tre langhuse, der er foreslået dateret til yngre bronzealder og/eller tidlig førromersk jernalder. Endelig skal nævnes forekom-

sten af spredtliggende hustomter ved Spangsdal II (FF 130801-146, -166-167-168 og -171), mindst et hus ved Bruunshåb (FF 130801-106) og en grube med lerkarskår på VinkelVestermark (FF 130716-79). De sidste indikationer på bopladser er i 2010 fundet ved sonderende prøvegravninger ved Søgårde (FF 130801-182) og ved Dalsgård Syd (FF 130801-153 og -165). Samlet synes der at være indikationer på en bebyggelsestæthed i yngre bronzealder som i Fårdal-området, men det ser ikke ud til, at der er nogen bosættelse inden for en afstand af ca. 500 m fra depotfundene i Broddenbjerg Mose og den mulige samlingsplads ved Moselund Syd.

### *Depotfund i Gudenåen set i relation til samlingspladsen på/ved Brokbakken i Bjerringbro og andre fund fra yngre bronzealder*

På en ca. 6 km lang strækning af Gudenåen ved Bjerringbro er der gjort et i dansk sammenhæng usædvanligt stort antal depotfund fra både ældre og yngre bronzealder (Frost 2010). Tilsyneladende er der i selve åen foretaget ofringer over et langt tidsrum.<sup>22</sup> Fra yngre bronzealder kan der nu opregnes seks fund fordelt på alle yngre bronzealders perioder (fig. 17).

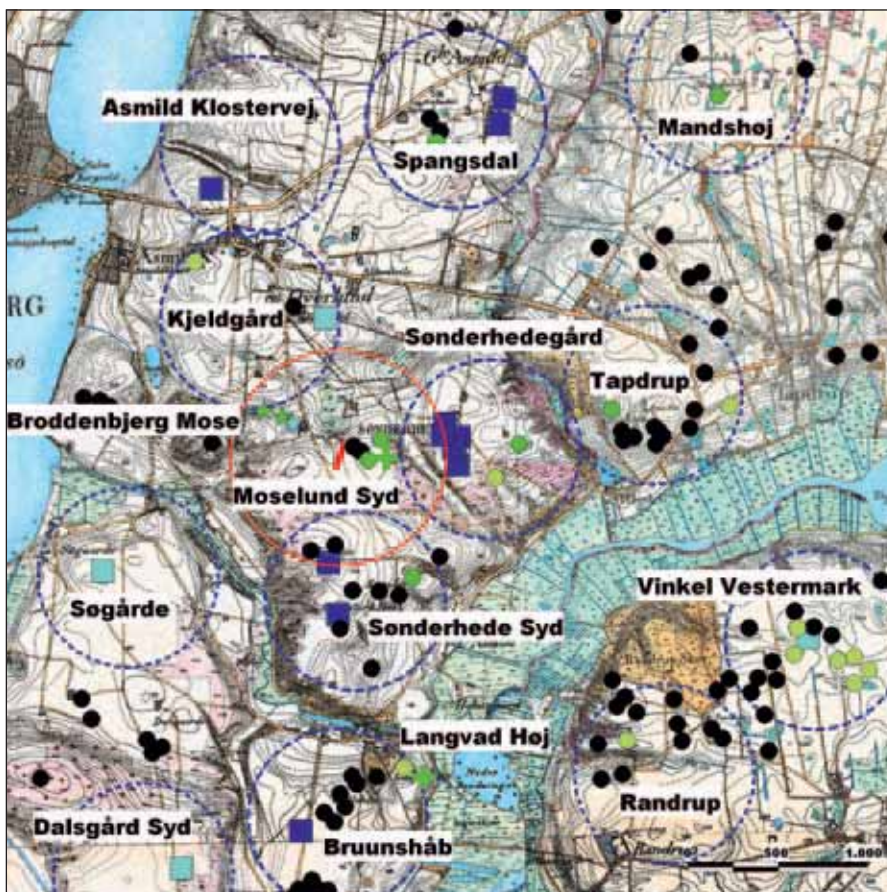


Fig. 16. Broddenbjerg-området. Oversigtsplan over fund fra yngre bronzealder. ©Kort & Matrikelstyrelsen.

Nær Gudenåen ved Bjerringbro er fundet en stor formodet samlingsplads på og ved Brokbakken, der er placeret på kanten af højdedraget ved sydsiden af Gudenådalen. Her er siden 1990 foretaget omfattende undersøgelser både af de vestlige dele af Brokbakken og af større og mindre arealer sydøst, syd og vest for bakken.

Brokbakken er delvist opdelt af en slugt, der skærer sig ind i bakken fra vest/nordvest. Fra de nordlige dele af Brokbakken kan man se ud over ådalen, men det er ikke muligt fra alle dele af området. På den nordlige del er fundet spor efter uorganiserede, større og mindre samlinger af ild-/koge-gruber samt diverse andre anlægsspor herunder en bygning, der antages at have haft relation til bronzestøbning (Mikkelsen & Nielsen 2004). På den sydvest for beliggende del er fundet spor efter både rækker og mindre samlinger af ild-/koge-gruber (Kristensen 2008). På den østlige upublicerede del er formodentlig fundet spor efter et enkelt, mindre treskibet langhus, der eventuelt også skal knyttes til bronzestøbning. Det skal bemærkes, at der på Brokbakken er gjort fund af især lerkarskår, men også af støbeforme og andet med relation til bronzestøbning både i øvre fyldlag i nogle ild-/koge-gruber og i flere andre anlægsspor.<sup>23</sup>

Samlingspladsen kan strække sig ud over selve Brokbakken, idet der på 'nabonæset' mod vest også er fundet samlinger af ild-/koge-gruber ved Bøgeskov. Videre er der nede i selve ådalen fundet ild-/koge-gru-

ber både ved Sønderbro og flere steder nord for åen i Bjerringbro. Kun to af stederne er foretaget mere omfattende prøvegravninger, så tolkningerne af disse lokaliteter er usikre, men det bør nævnes, at der ikke er fundet nogen spor efter bopladser fra bronzealderen ved de nævnte eller ved andre prøvegravninger i selve ådalen.

Ser man på bopladser fra yngre bronzealder, er der som nævnt fundet spor efter et formodet lille langhus lidt øst for den nordlige ende af koge-gruberækkerne. Det kan ikke udelukkes, at der på den centrale/østlige del af Brokbakken har været spor efter enkelte andre langhuse, men det synes dog klart, at der ikke har været omfattende, endsige længerevarende bebyggelse på Brokbakken i yngre bronzealder.

Syd for Brokbakken er der på hver af lokaliteterne Gullev NV og Bøgeskov III fundet spor efter et enkelt treskibet langhus, men da undersøgelserne disse steder har været begrænset til et ca. 12 m bredt tracé, er det svært at vurdere omfanget af bebyggelsesspor i de pågældende områder. Huset ved Gullev NV er trapezformet med usædvanlige dimensioner, idet det formodes at have været over 9 m bredt i vestdelen og kun ca. 6,5 m i østdelen (fig. 18). Også her er der muligvis genstandsfund med relation til bronzestøbning. Huset foreslås ud fra C14-dateringer at være fra sen ældre bronzealder og/eller tidlig yngre bronzealder.<sup>24</sup>



Fig. 17. Gudenå-området. Alle fundgrupper fra yngre bronzealder samt neolitiske fund (rød stjerne) i Gudenåen og forslag til vejforløb. ©Kort & Matrikelstyrelsen.

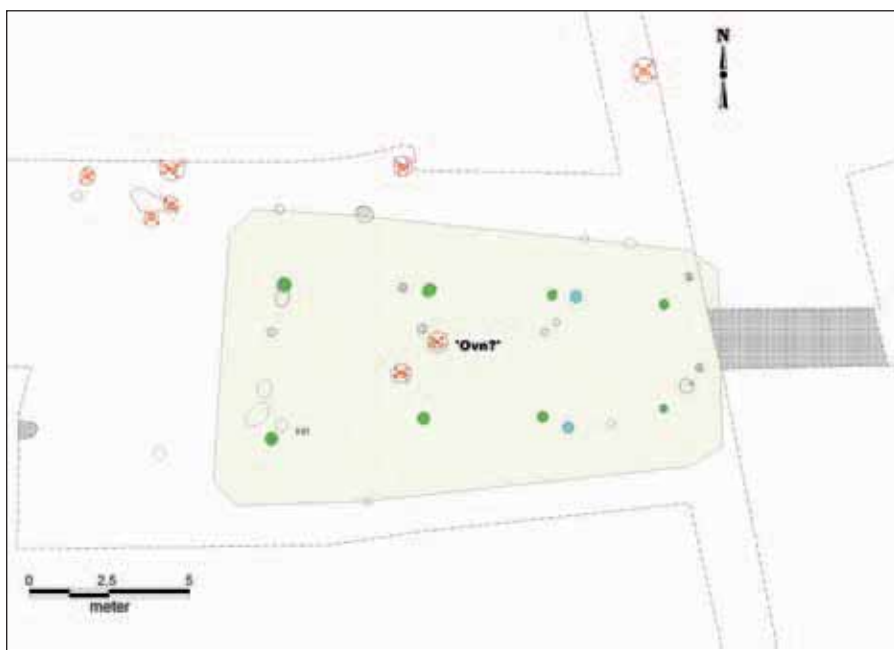


Fig. 18. Gullev NV hus I.

Der er endvidere fundet spor efter mindst tre treskibede langhuse på lokaliteten Skallegård Syd.

De nævnte lokaliteter med bebyggelse er alle placeret 0,3-0,5 km fra kogegruberækkerne. På baggrund af de her trods alt begrænsede undersøgelser må det antages, at der er langt mere omfattende bebyggelsespor både i nærheden af de lokaliserede hustomter og andre steder i lokalområdet.

De kendte gravfund fra yngre bronzealder er på sydsiden af Gudenådalen placeret i en afstand af 1,0-1,3 km fra Brokbakken. I gravhøjen Troldhøj (FF 130504-39) og en anden nærliggende høj (FF 130504-27) er der fundet adskillige urnegrave, og der kan her være tale om 'højgravpladser'. I en tredje høj (FF 130504-21) ved Lundhøje sydøst for Brokbakken er der to relativt rige gravfund fra yngre bronzealder periode V. På nordsiden af Gudenådalen er der lokaliseret endnu en mulig højgravplads i Stenshøj (FF 130701-22), den østligste høj i en større højgruppe.

### *Depotfund, samlingspladser og andre fund fra yngre bronzealder ved Løvel/Pederstrup*

I området ved Løvel/Pederstrup er der registreret tre depotfund fra yngre bronzealder (Frost 2008:99-101).<sup>25</sup> Det drejer sig om et bronzesværd fra periode IV fundet i en mose lidt syd for Løvelbro (FF 130809-44), et flertypedepot fra periode V med en relativ sjælden kombination af våben og smykker fundet på tør bund i et ret højt beliggende område ved Havskovgård (FF 130809-35) samt en guldedsring fra periode V (FF 130808-139) fundet på tør bund ved Gylden Agre nær enden af en

smeltevandsdal og dermed med en topografisk placering, der omtrent svarer til Fårdalfundets (fig. 19). Der er med andre ord tale om tre forskelligartede depoter med forskelligartede topografiske placeringer og placeret så langt fra hinanden, som det næsten er muligt inden for lokalområdet.

I lokalområdet er der desuden oplysninger om et betydeligt antal urnegrave i gravhøje, men på grund af upræcise oplysninger som: „I de fleste er fundet Urner med Broncesager“ (FF 130809-25-30) og „I de fleste er fundet skår af Urner“ (FF 130809-44-55), er der usikkerhed om antallet af gravhøje med urnegrave. Der er endvidere usikkerhed om dateringer, da kun få fund er bevarede. Det kunne dog se ud til, at der i området er oplysninger om fund af urner fra mindst 20 gravhøje. Det er dermed det af de her behandlede lokalområder, der har flest registreringer af gravhøje med fund af urnegrave.

På baggrund af de mange gravfund er det bemærkelsesværdigt, at der ikke med sikkerhed er lokaliseret bopladser fra yngre bronzealder i området. Det kan dog ikke helt udelukkes, at der lige sydøst for Løvel Sportsplads er enkelte spor efter bebyggelse (FF 130808-162). Det kan i forlængelse af dette nævnes, at det er et område, hvor der de seneste ti år kun er foretaget arkæologiske undersøgelser lige syd og sydøst for Løvel.

I området blev allerede omkring 1970 fundet to samlingspladser med rækker af ild-/kogegruber. Den første lokalitet er beliggende ved Havskov Dal (Seeberg & Olesen 1971) (FF 130808-141).<sup>26</sup> Lokaliteten er placeret på en nordvendt skråning nær bunden af dalen, der ca.

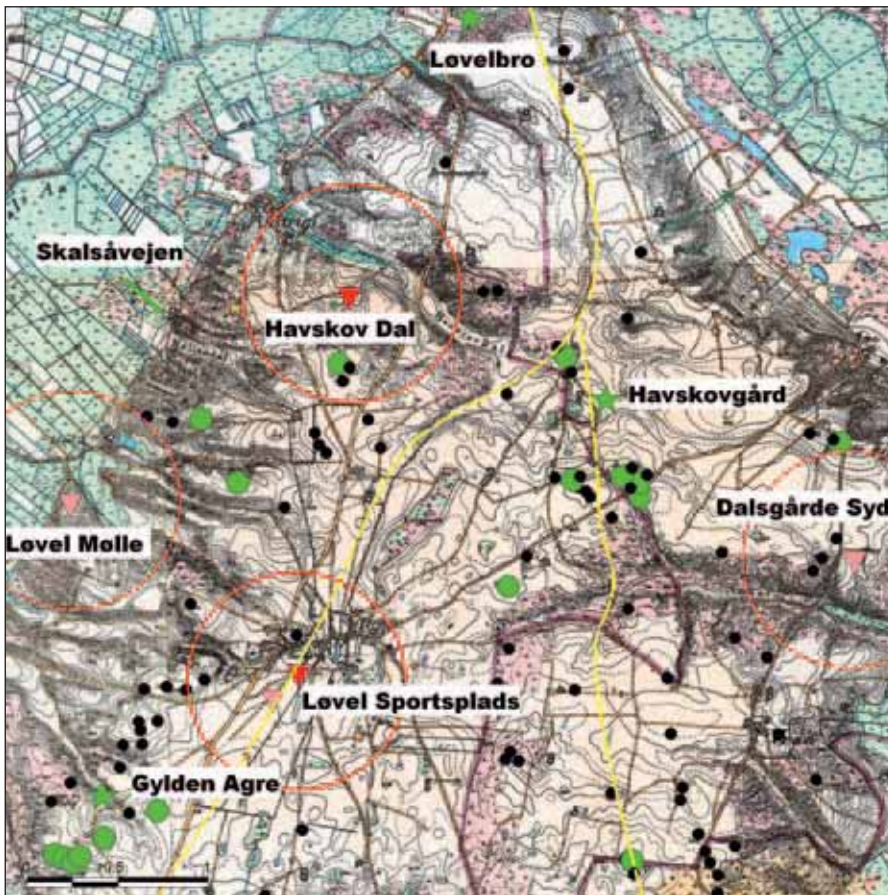


Fig. 19. Fund fra yngre bronzealder ved Løvel/Pederstrup.  
©Kort & Matrikelstyrelsen.

800 m længere mod vest løber ud i Skalsådal, der ikke kan ses fra fundstedet.

På lokaliteten skulle være afdækket 1178 m<sup>2</sup> med i hvert fald 130 gruber (Seeberg & Olesen 1971:48-51). Dokumentationen i form af tegninger omfatter dog kun ca. 845 m<sup>2</sup> med ca. 85 ild-/koge gruber fordelt på mindst 6-9 lidt divergerende rækker, der er orienteret fra øst-vest til vestsydvest-østnordøst (fig. 20).<sup>27</sup> Da ingen af rækkerne med sikkerhed er afgrænset, og da der kan være yderligere rækker både nord og syd for det undersøgte område, er størrelsen af lokaliteten ukendt. Den har dog givetvis været betragtelig. Det kan bemærkes, at der i området var sandflugtslag, og at lys

sand fandtes i toppen af adskillige gruber. Dette viser formodentlig, at ild-/koge gruberne ikke var fyldt helt op, da sandflugten satte ind. Der blev tilsyneladende ikke gjort fund i grubernes fyldlag, men ved udgravningen blev fundet dele af to lerskåle fra yngre bronzealder. Der er flere C14-dateringer fra lokaliteten og på grundlag heraf foreslås en datering til sidste halvdel af yngre bronzealder (Schmidt & Forler 2004). Det bør afsluttende bemærkes, at der var ardspor hen over nogle af ild-/koge gruberne i den østlige del (Seeberg & Olesen 1971:51, fig. 5). Dateringen af disse ardspor er usikker, men det synes på baggrund af beskrivelser og fotos sandsynligt, at pløjningen først er foregået efter

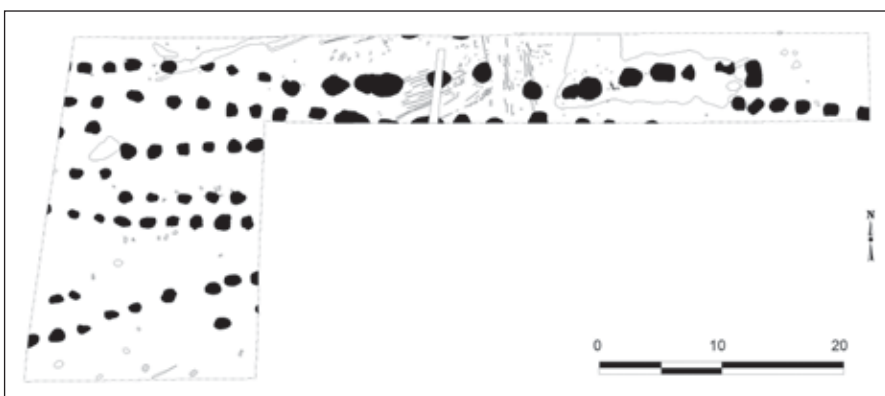


Fig. 19. Løvel/Pederstrup-området. Alle fundgrupper fra yngre bronzealder samt forslag til vejforløb.

en indledende sandflugt, men før der er sket mere omfattende sandflugt, da arden så ikke ville have kunnet nå ned i toppen af gruberne. Man kan overveje, om der har været tale om en religiøs/rituel pløjning af et område med religiøs betydning, eller om pløjningen blev foretaget, for at arealet kunne bruges som ager, og at området dermed ikke (længere?) har været 'helligt' eller udlagt til samlingsplads. Det er derfor ærgerligt, at det ikke på det foreliggende grundlag kan afgøres, om pløjningen er sket kortere (som udgraveren foreslår) eller længere tid efter grubernes brug.

Den anden lokalitet med ild-/koge-gruber er fundet ved Løvel Sportsplads, hvor der er afdækket dele af to parallelt forløbende rækker i et område uden spor efter bosættelse (FF 130808-142) (Levin 1971:5-7). Heller ikke her kendes udstrækningen af lokaliteten, da rækkerne tilsyneladende ikke blev afgrænset i begge ender, og da der ikke blev foretaget undersøgelser på begge sider af rækkerne. Også her er der flere C14-dateringer fra lokaliteten, og der kan på grundlag heraf foreslås en datering til yngre bronzealder periode IV-V (Schmidt & Forler 2004). Det bør nævnes, at der ved en prøvegravning i foråret 2010 er fundet flere ild-/koge-gruber i et område ca. 400 m sydvest for rækkerne ved Løvel Sportsplads (FF 130808-178). Det ser ikke umiddelbart ud til, at der her er tale om rækker, men det vil forhåbentlig blive afklaret ved en senere undersøgelse. Heller ikke her fandtes spor efter bosættelse. Det nye fund kan indebære, at der ved Løvel Sportsplads har været en større samlingsplads med både organiserede og uorganiserede samlinger af ild-/koge-gruber.

Et par andre lokaliteter kan også måske også være samlingspladser. Det gælder et område syd for Dalsgårde, hvor der er fundet et betydeligt antal ild-/koge-gruber (FF 130809-46), og det gælder en lokalitet syd for Løvel Mølle, hvor der er iagttaget mange opløjede, mulige ild-/koge-gruber på et over 10 ha stort areal (FF 130808-179).

Det er bemærkelsesværdigt, at der er to samlingspladser med ild-/koge-gruber i rækker beliggende kun godt 2 km fra hinanden. Såfremt de to usikre lokaliteter faktisk også er samlingspladser, så er der mindst fire samlingspladser inden for et område på 25 km<sup>2</sup>, hvoraf ca. 20% udgøres af vådområder i Skalsådalene. Det kan tyde på, at vi nogle steder enten skal operere med en hidtil ukendt tæthed af samlingspladser eller, hvis de ikke er samtidige, skal operere med 'hyppige' flytninger af samlingspladser.

Nævnes skal også et af de sjældne fund af en vej – Skalsåvejen – hvorfra der er en enkelt dendrodatering

til 401 f. Kr. og dermed en datering til tidlig førromersk jernalder (FF 130808-136). Eventuelle ældre dele kan række tilbage til yngre bronzealder. Vejen har ikke krydset ådalen, men er „en passage ud til et sted med nogenlunde fast land i ådalen“ (Jørgensen 1977:151).

Ser man på det samlede materiale, den indbyrdes placering af de tre depotfund og de to-fire samlingspladser i Løvel-området, så kan man næsten ikke forestille sig en større spredning, end det er tilfældet (fig.19). Der ser dermed ikke her ud til at være nogen tæt sammenhæng mellem de to fundtyper, og i forlængelse af ovenstående bemærkninger om den mulige tæthed af samlingspladser indebærer det, at vi i hvert fald i tættere bebyggede områder må være forsigtig med at knytte depotfund og samlingspladser sammen, hvor afstanden er større end 1 km.

Forsøges det endvidere at placere mulige vejforløb i området, er der en oplagt linjeføring på den vestlige del af højdedraget omtrent hvor hovedvej 13 er i dag, en linjeføring som i det mindste kan føres tilbage til middelalderen. En betydelig del af gravhøjene, to af depotfundene og de to samlingspladser med rækker af ild-/koge-gruber er placeret ved eller nær ved denne linjeføring. Den anden foreslåede linjeføring er placeret på den østlige del af højderyggen og møder den første linjeføring mod nord nær overgangsstedet ved Løvel Bro, der er placeret lige nord for lokalområdet. Længs denne linjeføring ligger også en del gravhøje, heraf flere med urnegrave samt det sidste depotfund ved Havskovgård.

### *Depotfundet ved Resenlund set i relation til en mulig samlingsplads og andre fund fra yngre bronzealder*

Ved Resenlund i Skive er fundet et nyligt fremlagt flertypedepot (FF 130408-66 og -68) (Varberg 2005). Fundstedet ligger på kanten af et højdedrag knap 300 m fra Skive Fjord. Fra fundstedet har der været udsigt ud over fjorden (fig. 21). Depotet rummede spiralarmer, celt, dobbeltknap, nål, halsringe, knopsegl, spydspids, fragmenter af manchetringer og muligvis også et stykke af en sværdklinge og yderligere et knopsegl (Varberg 2005:100, fig. 15). Varberg har foreslået, at der enten kan være tale om en offernedlæggelse eller en uafhængt skat, nedlagt af en formuende familie. Dets sammensætning og indhold af fragmenter gør det muligt, at der er tale om et 'brokkasedepot', sådan som det ovenfor er foreslået for Fårdaldepotet. Jeg vil derfor foreslå, at Resenlunddepotet også kan være en bronzestøbers nedlagte depot.

På seminaret blev det foreslået, at depotet måske tillige var knyttet til eller endog placeret på en mulig



Fig. 21.  
Resenlund-  
området. Alle  
fundgrupper  
fra yngre  
bronzealder.  
©Kort &  
Matrikel-  
styrelsen.

samlingsplads, jf.: „Ved en ... større undersøgelse i området fremkom en række gruber, kogegruber og fyldskifter med keramik fra yngre bronzealder. Der er ikke tale om hustomter“ (FF 130408-66 og -68). Inge Kjær Kristensen har efterfølgende gennemgået Skive Museums arkivmateriale og tilkendegivet, at dokumentationen desværre er så usikker, at det er umuligt at afgøre, om der er tale om ild-/kogegruber i tilknytning til en samlingsplads, eller om de evt. skal knyttes til en boplads. Derfor er det her valgt kun at præsentere et område på ca. 1 km<sup>2</sup> ved fundet.

Både syd og nord for Resenlunddepotet er registreret gravfund fra yngre bronzealder. De omfatter en mulig højgravplads med ca. 20 urnegrave (FF 130408-41) fundet nær Kjeldbjerg ca. 500 m nordvest for depotfundet og dermed med en placering, der påfaldende minder om placeringen af højgravpladsen på Nøragergård Høje III ved Fårdaldepotet. Dertil kommer urnegrave i en høj lidt nord for Kjeldbjerg (FF 130408-49) samt urnegrave fra et ukendt fundsted på Krabbesholm mark. Der er i øvrigt kun registreret to gravhøje i periferien af nærzonen, og der er således også her betydelig afstand fra depotfundet og den mulige samlingsplads til den nærmeste registrerede gravhøj.

Resenlunddepotet er udover Fårdaldepotet det eneste af de her fremlagte depotfund, der ud fra de kendte oplysninger er placeret på en lokalitet med andre, formodet samtidige anlægsspor. Da det endvidere er det eneste andet depotfund, der udover Fårdaldepotet kan betegnes som et muligt 'brokkasedepot', da der er en højgravplads med en lignende placering som ved Fårdal, og da der ikke er registreret høje tæt ved depotfundet, er det meget ærgerligt, at det ikke kan afklares, om Resenlunddepotet faktisk har været placeret på/ved en samlingsplads.

## Depotfund og samlingspladser – mulige relationer

Fårdaldepotet har været placeret på en samlingsplads, der sandsynligvis har været brugt lejlighedsvis gennem det meste af yngre bronzealder. Depotet var altså ikke placeret et isoleret beliggende sted, hvor mennesker aldrig satte deres fødder, sådan som Kjær antog, da han publicerede fundet. Placeringen af Fårdalfundet har her foranlediget et forsøg på at se på relationer mellem andre depotfund og samlingspladser, hvor sådanne var fundet i rimelig nærhed af hinanden. Billedet, der tegner sig på baggrund af dette forsøg, er 'broget'.

Depotfundene i de her fremlagte seks lokalområder omfatter både fund fra tør bund ved Fårdal, Lynderupgård, Gylden Agre, Havskovgård og Resenlund samt fund fra våd bund i Broddenbjerg Mose, i Gudenåen og ved Løvel Bro. Depotfundene omfatter endvidere både flertypedepoter ved Fårdal, Lynderupgård, Broddenbjerg Mose, Havskovgård og Resenlund samt (formodede) entypedepoter med kun én genstand i især Gudenåen, men også i lokalområderne omkring Fårdal, Løvel og Lynderupgård. Faktisk er der i de udvalgte lokalområder eksempler på næsten hele 'paletten' af de forskellige typer af depotformer, vi har brugt i vores nutidige klassifikation. Videre kan det siges, at det kun er 'brokkasedepotet' fra Fårdal, der med sikkerhed kan siges at have været placeret på selve samlingspladsen. Det er som nævnt ærgerligt, at det er så usikkert, om 'brokkasedepotet' fra Resenlund også har været placeret på en samlingsplads. Hvad angår de øvrige tørbundsfund, er der ikke foretaget undersøgelser, der kan afklare, om de evt. skulle have været placeret på en samlingsplads. Omvendt er der ingen kendte depotfund fra andre af de her fremlagte samlingspladser. I forlængelse af disse resultater kan det konstateres, at de depotfund, der her er fundet i 'nærhed' af samlingspladser, udviser en sådan variation, at der ikke kan opereres med en simpel relation mellem depotfund og

samlingspladser. I den grad, hvor der måtte have været en relation mellem depotfundene og samlingspladserne, tyder det her fremlagte begrænsede materiale på, at der i så fald har været tale om en række forskellige former for 'hændelser'.

Det giver anledning til at fokusere på samlingspladserne, selv om det ikke var udgangspunktet i det oprindelige fokus på depotfund. Samlingspladserne har været og er stadig vanskelige at tolke, da der sjældent er gjort fund, der specifikt 'afslører', hvad der er foregået på disse pladser. Heller ikke diverse naturvidenskabelige analyser kan siges at have løst spørgsmålene. I få tilfælde er der dog fund, der måske kan give antydninger af, hvad samlingspladserne har været brugt til. I det her behandlede materiale gælder det for det første de oven for nævnte gravfund på samlingspladsen ved Lynderup SV. Brandgravene, deriblandt to urnegrave, er her topografisk placeret i bunden af en slugt tæt ved et lille mosehul og dermed atypisk i forhold til praktisk taget alle andre brandgrave fra yngre bronzealder. Dette forhold er med til at bestyrke antagelsen om en sammenhæng mellem kogegrubebesamlingerne og brandgravene ved Lynderup SV. Det skal derfor her antages, at samlingspladserne i hvert fald ved nogle lejligheder har været brugt i forbindelse med begravelser.

Det har flere gange været bemærket, at især enstrengede rækker af ild-/kogegruber har haft retning mod en gravhøj, og dette forhold har været tillagt betydning for tolkningen af kogegruberækker. Det er også tilfældet med ild-/kogegruberækken ved Foulum, der har direkte retning mod en gravhøj (FF 131208-37) ca. 80 m fra enden af rækken. Ved Foulum synes det rimeligt at antage, at rækken af ild-/kogegruber er etableret ved én lejlighed, og såfremt dette var sket i forbindelse med en begravelse, kunne det antages, at dens orientering ikke var tilfældig, men rettet mod den gravhøj, hvori man begravede den døde. Måske kan det endog antages, at den døde var begravet i den del af højen, som kogegrupperækken har retning imod, og at kogegruberækken dermed på sin vis markerede

placeringen af graven i højen. Desværre foreligger der ingen oplysninger om specifikke begravelser i den freddede gravhøj, som ild-/kogegruberækken har retning imod. En betydeligt yngre brandgravplads oven i og ved siden af en formodet, ret flad enkeltgravshøj kan ikke knyttes til ild-/kogegruberækken. Denne formodede 'retningsrelation' mellem én (eller flere?) rækker af ild-/kogegruber og en eller flere gravhøje kan dog ikke hævdes i alle de her fremlagte lokaliteter, hvor der forekommer rækker af ild-/kogegruber. En sådan relation kan således ikke ses ved de mange rækker af ild-/kogegruber ved Havskov Dal, og det er tvivlsomt, om det kan være tilfældet ved de to parallelle rækker ved Løvel Sportsplads, der kan have retning mod Gøgehøj (FF 130808-59).<sup>28</sup> Endelig kan nævnes, at den formodede ild-/kogegruberække ved Moselund Syd/Sønderhede Nord nær Broddenbjerg Mose ikke har retning mod de nærmest beliggende formodede enkeltgravshøje, men den kan måske have retning mod en høj (FF 130801-23) beliggende ca. 500 m syd for den sydligste kendte del af rækken. Det er dog så langt væk, at en bevidst orientering mod højen meget vel kan være vores nutidige tolkning.

Hvad angår relationen mellem høje og samlingspladser, er det i de her fremlagte eksempler bemærkelsesværdigt, at der kun er registreret to gravhøje i et område på ca. 1 km<sup>2</sup> omkring hver af de tre sikre pladser med koncentrationer af ild-/kogegruber ved Fårdalgård, Lynderup SV og Brodbakken (Tabel 1).

Disse høje ligger endvidere i periferien af områderne i forhold til samlingspladserne. Skal disse pladser i videre omfang have været brugt i forbindelse med gravlæggelser, må man altså antage, at begravelserne generelt her er foregået mere end 600 m fra stedet, hvor man forsamledes før, under og/eller efter selve gravlæggelsen. Det samme synes også at gælde lokaliteterne i Løvel-området, men ikke den formodede samlingsplads ved Broddenbjerg. Der ligger en fremtidig opgave i at få samlet et større materiale, der kan belyse denne problemstilling.

	Antal høje i lokalområdet	Areal – 'tørområde'	Høje pr. km <sup>2</sup> 'tørområde'	Høje indenfor 1 km <sup>2</sup> af samlingsplads	Original 1 kort kontrolleret
Fårdal	132	21	6,3	2	Ja
Lynderup	57	16	3,6	1	Nej
Broddenbjerg	108	20	5,4	6	Nej
Løvel Sportsplads	98	20	4,9	2	Nej
Havskov Dal, Løvel	98	20	4,9	3	Nej
Brodbakken	92	21	4,4	2	Nej

Tabel 1. Samlingspladserne ved Fårdal, Lynderup, Broddenbjerg, Løvel Sportsplads, Havskov Dal og Brodbakken set i relation til antallet af gravhøje og deres rumlige placering.

Når det gælder, hvad samlingspladserne har været brugt til, er bronzestøbningen det andet forhold, det her fremlagte materiale kan pege på. Det er her især fundene ved Brokkbakken og Resenlund samt ved en nyligt undersøgt lokalitet ved Løgstrup (FF 130805-162 og -166), der udover Fårdalgård og Fårdaldepotet antyder en nær relation mellem i hvert fald nogle af de store samlingspladser og bronzestøbning.

Det kunne være givende at forsøge at udskille 'brokkassefundene' som en fundgruppe indenfor 'depotfundene' for derefter systematisk forsøge at se, om det kan sandsynliggøres eller afvises, at de generelt har relation til bronzestøbning, og i bekræftende fald om de (med tiden) kan relateres til samlingspladser og til bronzestøberes bopladser. Målrættede undersøgelser af større områder omkring 'brokkassefundene' kan formentlig bidrage til tolkningen af dem som gruppe. Her findes en forskningsopgave, der måske i væsentlig grad kunne bidrage til belysningen af ikke bare depotfund, samlingspladser og bronzestøbning, men også til bronzaldersamfundets magtstrukturer, hvis kontrollen med bronzen har været central for disse forhold i yngre bronzealder, sådan som det er antaget for ældre bronzealder.<sup>29</sup>

## Noter

1. Alle fund og lokaliteter, der omtales i denne artikel er registreret i „Fund og Fortidsminder“ (FF). Den primære henvisning vil derfor i denne artikel være en henvisning til sted- og lokalitetsnummer i Fund og Fortidsminder, f.eks. (FF 131211-43). For fund, der befinder sig på Viborg Stiftsmuseum, vil der på FF kunne findes oplysninger om Viborg Stiftsmuseums sagsnummer, daglig leder mv. Endvidere burde FF kunne bruges til at finde frem til genstandsmaterialet på „Museernes Samlinger“, hvor alle Viborg Stiftsmuseums fund fra Fårdalområdet er 'publicerede'. Hvad angår selve Fårdalfundet, befinder genstandsmaterialet sig på Nationalmuseet, der hverken har opdateret FF eller har fremlagt fundene på „Museernes Samlinger“.
2. I mange tilfælde er betegnelsen „kogegruber“ anvendt om ret så forskelligartede gruber med større eller mindre indhold af ildskørnede sten. Jeg finder det væsentligt at skelne mellem forskellige typer af gruber (Mikkelsen 2002). Her er betegnelsen 'ild-/kogegruber' anvendt om en almindeligt forekommende type af gruber, der i bunden har et mere eller mindre sort trækulfarvet lag, der med rimelig sikkerhed viser, at der har været ild i bunden af gruben, og som i eller på dette lag har flere eller færre ildskørnede sten, der sandsynligvis viser, at der er foregået opvarmning af sten i forbindelse med ilden i bunden af gruben. Betegnelsen 'kogegrube' bruges om gruber, der rummer ildskørnede sten i det nederste lag (der i nogen tilfælde kan fylde hele gruben), uden at der er spor efter ild/afbrænding i bund af gruben. Betegnelsen 'ildgruber' bruges om gruber, der har spor efter ild/afbrænding i bunden uden spor efter ildskørnede sten.
3. De øvrige fyldskifter havde en anden karakter og fyld, og i hvert fald et enkelt af fyldskifterne var stratigrafisk ældre end ild-/

- kogegruberne. I et af fyldskifterne blev fundet spidsen af en ubestemt fladehugget flintgenstand. Det er usikkert om dette fund afspejler et tilfældigt indslag på lokaliteten eller viser ældre og i denne sammenhæng irrelevant bopladsaktivitet i området.
4. Der blev hjemtaget og floteret et betydeligt antal jordprøver samt udtaget prøver til brug for eventuelle pollenanalyser. Disse prøver er ikke analyseret.
  5. Fårdalgårdlokaliteten er nylig omtalt af I. K. Kristensen. Hun omtaler fund af 'kogegruber' „nedenfor i ådalen“, der henviser til Nørreådalen med Vels Møllebæk (Kristensen 2008:36). Indtil videre er de nærmest beliggende ild-/kogegruber ved Fårdalgård dog placeret ca. 500 m fra smeltevandsdalens udløb i Nørreådalen. Dateringsrammen til yngre bronzealder periode IV-V er endvidere for snæver.
  6. Lise Frost har i en Ph.d. afhandling selv forsøgt at sætte Fårdalfundet ind i den efterlyste lokale kontekst (Frost 2008:107-110) og har her inddraget både andre depotfund, rituelle gruber, gravfund og bopladsfund i sin fremlæggelse og tolkning. På nogle punkter har Frost været begrænset af især manglende registreringer af gravhøje fra Original 1 kort og af relevante gravfund, udetaljerede registreringer af bopladsfund samt af enkelte fejlagtige afsætninger af bl.a. et gravfund på Fund og Fortidsminder.
  7. Der er i forbindelse med denne artikel foretaget en systematisk gennemgang af Original 1 kort inden for de 25 km<sup>2</sup>. Antallet af gravhøje blev ved denne gennemgang øget fra 88 til 132, hvilket er en tilvækst på 50 % i undersøgelsesområdet. Der er ud fra afsætningerne i enkelte tilfælde tvivl, om hvorvidt en høj tidligere er registreret eller ej. Det kan bemærkes, at tilvæksten næsten udelukkende er sket i de tre ejerlav Vejrum, Lunddorf og Viskum Hovedgaard i den sydvestlige del af området.
  8. Fundene fra yngre stenalder omfatter tre megalitter (FF 130812-2, 131211-13 og 131211-56) og et kulthus (FF 131208-27) fra tragtæggekulturen samt fire høje (FF 131208-25-26-27, 131211-27) med gravfund fra enkeltgravskulturen. Fra ældre bronzealder kan der være to gravhøje med gravfund (FF 131211-10 med en bulkiste uden fund og FF 131211-23 med fund af bronzesager).
  9. I 2009 oplyste en nabo, at han i sin ungdom havde set urner stå på loftet på Nøragergård. Disse oplysninger bekræfter således Lützu-Lunds noter.
  10. Man kan få et indtryk af udgravningen og dens resultater på Viborg Stiftsmuseums hjemmeside under: Arkæologi – Tidligere udgravninger – Nøragergård Høje II. De optagne urner er endnu ikke scannede og dermed heller ikke udgravede. Det er planen at publicere fundet i 2012-2013.
  11. Da museet fik kendskab til linieføringens placering, blev det på baggrund af Fårdalfundet et eksplicit delmål for de arkæologiske undersøgelser at forsøge at lokalisere og undersøge fund fra yngre bronzealder.
  12. Der er indsendt materiale til C14-dateringer fra langhusene III, VIII og IX samt fra to gruber med bopladsaffald i form af bl.a. lerkarskår.
  13. På Fuglsøområdet i 2009 fremlagde Pernille Kruse, Museum Sønderjylland nogle resultater af fosfatanalyser fra en formodet samlingsplads „Egelund III“ (FF 220204-210) i Rise sogn i Sønderjylland. Her kunne der meget stor variation i fosfatværdierne i forskellige områder og forslag til tolkning blev fremlagt. Lokaliteten er ved at blive publiceret (personlig meddelelse fra Pernille Kruse).
  14. Brokkasse-begrebet er overtaget fra Randsborgs indlæg på seminaret (Randsborg 2011). Det er her brugt i stedet for 'skrot-

- depot', som jeg anvendte på seminaret, i øvrigt også inspireret af Randsborg. 'Brokkasse' er bedre end 'skrot' til at rumme de velbevarede, evt. nystøbte genstande, der udover f.eks. brudstykkerne og de slidte genstande også måtte være i denne type af depoter.
15. Resultaterne fra undersøgelser af denne lokalitet blev kort præsenteret af undertegnede på Fuglsø møderne i 2009 og 2010.
  16. På grund af begrænsede arkæologiske undersøgelser er det i en række tilfælde vanskeligt at afgøre om koncentrationer af ild-/koge gruber skal ses i relation til bebyggelse fra yngre stenalder eller især fra ældre bronzealder, eller om der er tale om samlingspladser.
  17. Det helt præcise fundsted er usikkert, men forsøges stadig fastlagt.
  18. Fundene fra lokaliteten er for nylig blevet gennemgået i forbindelse med registrering til Museernes Samlinger. Herved viste det sig, at de daterbare lerkarskår fra yngre stenalder skal dateres til tragtbægerkulturen, og at det derfor også er tilfældet med kulturlaget i den nordlige del af det udgravede område. Den tidligere foreslåede datering af kulturlaget til sen yngre stenalder og/eller ældre bronzealder (Mikkelsen & Nielsen 2006:5-6) kan derfor ikke opretholdes, selv om der er gjort adskillige fund fra dette tidsrum i området.
  19. Tilsvarende 'øksesten' kan i andre tilfælde knyttes til gravfund. Det gælder et nyligt fund, hvor en sådan sten formodes at have ligget i/ved den øvre del af en gravurne, evt. som lågsten (FF 130810-46), et fund, hvor en sådan sten er fundet i gangen til et megalitkammer (FF 130802-23) og endelig et fund, der blev gjort ved udgravningen af resterne af en gravhøj med bl.a. en urnegrav (FF 130908-34). For en nærmere omtale af disse fund se Mikkelsen & Nielsen 2006:16-17.
  20. Her er det antaget, at en celt indkommet til Oldsagssamlingen i Viborg i 1866 er den samme celt som Feddersen omtaler i publiceringen af fund fra Broddenbjerg Mose (Feddersen 1881:374). Det kan dog ikke udelukkes, at der er fundet to celte i moser på Overlund Mark.
  21. I området er kun gjort iagttagelser i gravede/muldafrømmede grøfter i forbindelse med nedlæggelse af vandledninger forud for anlæggelse af en golfbane i 1976. Der blev tilsyneladende kun iagttaget ild-/koge gruber, og de blev fundet tre steder i området. De blev oprindeligt ikke tolket som beliggende i mulige rækker, det er først sket, da en sammentegning af søgegrøfterne viste, at de tre steder ligger på en lige linie.
  22. Deponeringstraditionen kan række længere tilbage, da der også er gjort fund fra flere perioder i yngre stenalder (FF 130404-76, 130715-238 og 130715-194) på denne strækning af Gudenåen.
  23. Der er desværre ikke udarbejdet en total oversigt over alle undersøgelser på og ved Brokbakken. Det har heller ikke været muligt at foretage en gennemgang af alle anlæg og af det omfattende fundmateriale, der kunne være relevant, ikke mindst hvad angår erkendte og uerkendte spor efter bronzestøbning på lokaliteten.
  24. De to prøver fra Gullev NV hus I er dateret af AMS <sup>14</sup>C Dateringscenter ved Aarhus Universitet og har nr. AAR 14512 og AAR 14513.
  25. Dette fundkompleks blev ikke fremlagt på seminaret, men er medtaget, da der i området er flere depotfund fra yngre bronzealder (Frost 2008:100-101), og da der i området nu er registreret flere sikre og mulige samlingspladser.
  26. Lokaliteten er tidligere benævnt Dalbæklund (Kristensen 2008:45), der er navnet på lodsejerens gård. Denne er dog beliggende godt 1 km vest for lokaliteten, og navnet er derfor ikke hensigtsmæssigt.
  27. Det er usikkert, om der faktisk blev afdækket et større areal, end der er tegnet, eller om man ved opgørelsen af areal og antal gruber i 1971 har talt en del af området med to gange, fordi der foreligger to sæt af tegninger fra den vestlige del af området.
  28. Når det er usikkert skyldes det, at udgravningsplanerne ikke er indmålt i forhold til faste punkter, og det derfor er svært at få dem helt præcist orienteret.
  29. Efter seminaret og færdiggørelsen af denne artikel har Lise Frost fremlagt et depotfund fra Nymølle Bro ved Lisbjerg (Frost 2010), som i den her anvendte terminologi kan betegnes som et 'brokkassefund', da det indeholder en blandet samling bronzegenstande herunder to støbekegler og en støbeklump. I hendes tolkning er deponeringen et "... udtryk for en fælles rituel begivenhed på egnen." (Frost 2010:39). Der er dog kun få oplysninger om andre samtidige fund "... i det nære område.", hvorfor Frost tolkning må være baseret på en generel tolkning af denne type fund.

## Summary

The hoard from Fårdal was initially interpreted as a gift for the Gods placed in an area where human beings newer walked (Kjær 1927:276). Excavations during the last 20 years have shown that in fact the hoard was placed at a large site – Fårdalgård – with numerous cooking pits (fig. 3, 5 and 6) from the Late Bronze Age.

In an area of app. 25 km<sup>2</sup> around Fårdalgård a number of other hoards of different kinds (fig. 7), and a number of burials have been found (fig. 8), among them a large number of burials in a barrow placed 800 m to the north (fig. 9). Furthermore recent excavations have shown that there are a number of settlement sites from the Late Bronze within the vicinity of Fårdalgård. The nearest sites have been found less than 300 m from Fårdalgård (fig. 10). It is suggested that there has been a settlement density of app. 1 farm pr. 0,8 km<sup>2</sup> in the Fårdalarea and with no room for more settlements at the time (fig. 13).

It is argued, that the Fårdal hoard was placed at a 'gathering site' (in Danish „samlingsplads“) where people gathered numerous times throughout the Late Bronze Age. The site could be used by members of the society at different occasions, such as weddings, burials and religious festivals. It is further suggested that such a 'gathering-site' should be considered as a central place rather than a peripheral place in the society. Finally it is suggested, that the Fårdal hoard either can be interpreted as the deposition of a bronze caster or as a religious deposition of the members of the local society, where quite a lot of the society's members have contributed with whatever they were able to.

Possible relations between 'gathering sites' and hoards are then sought. In five other areas – Lynderuparea (fig. 14), Broddenbjergarea (fig. 16), Gudenåarea (fig. 17), Løvel/Pederstruparea (fig. 19) and Resen-

lundarea (fig. 21) there have been found a number of hoards and in these areas there have also been found one or more sites with a large number of cooking pits. The hoards in these areas seem to display the wide variation in the deposition of hoards that is preserved from the Late Bronze Age.

Also the 'gathering-sites' are quite heterogeneous with sites with a few or more lines of cooking pits (fig. 20) to sites with smaller and larger groups of unorganized cooking pits (fig. 15). Although a number of hoards have been found in the vicinity of the known 'gathering sites' it is not possible to see any systematic relation between the two groups of finds.

At last it is suggested that more research should be directed towards excavations of areas close to hoards with objects related to bronze casting.

## Litteraturliste

- Baudou, E. 1960: *Die regionale und chronologische Einteilung der jüngere Bronzezeit im Nordischen Kreis*. Stockholm.
- Broholm, H. C. 1946: *Danmarks Bronzealder bd. III*. København 1946.
- Feddersen, A. 1881: To Mosefund. *Aarbøger for Nordisk Oldkyndighed og Historie* 1881, s. 369-389.
- Frost, L. 2008: *Depotfundene i Himmerlands yngre bronzealder i et landskabsarkæologisk perspektiv*. Upubliceret Ph.d. afhandling, Aarhus Universitet 2008.
- Frost, L. 2010: Et depotfund fra yngre bronzealder – Nymølle Bro ved Lisbjerg. *KUML. Årbog for Jysk Arkæologisk Selskab* 2010, s. 9-44.
- Glob, P.V. 1962: Kultbåde fra Danmarks Bronzealder. *KUML. Årbog for Jysk Arkæologisk Selskab* 1961. Aarhus 1961.
- Henriksen, M. B. 2005: Danske koge-gruber og koge-grubefelter fra yngre bronzealder og ældre jernalder. I: L. Gustafson, T. Heibreen, og J. Martens (red.) 2005: *De gåtefulle kokegruber. varia* 58.
- Jørgensen, M. S. 1977: Veje af træ. *Antikvariske studier* 1977. Nationalmuseet 1977 s. 147-162.
- Kaul, F. 1998a: *Ships on Bronzes. A Study in Bronze Age Religion and Iconography*. Nationalmuseet, København 1998.
- Kaul, F. 2007: Sotetorp – endnu engang. *Adoranten* 2007, s. 51-71.
- Kjær, H. 1927: To Votivfund fra yngre bronzealder, fra Fyen og Jylland. *Aarbøger for nordisk Oldkyndighed og Historie* 1927. København 1927, s. 235-276.
- Kristensen, I. K. 2008: Koge-gruber – i klynger eller på rad og række. *KUML. Årbog for Jysk Arkæologisk Selskab* 2008, s. 9-52.
- Levin, E. 1971: Mange små blus. *MIV 1* 1971, s. 5-7.
- Lolk, Julie: Bronzealderens keramik – En kilde til forståelse af kommunikation og social interaktion i bronzealderen. *KUML. Årbog for Jysk Arkæologisk Selskab* 2009: s. 57-98.
- Mikkelsen, M. 2002: *Bebyggelsen i bronzealder og tidlig ældre jernalder i Østthy*. Upubliceret Ph.d. afhandling, Aarhus Universitet.
- Mikkelsen, M. & M.H. Nielsen 2004: *Brokbakken – en samlingsplads? fra bronzealder og en gravplads fra ældre jernalder*. Bygherrerapport nr. 3, Viborg Stiftsmuseum 2004.
- Mikkelsen, M. & M.H. Nielsen 2006: *Lynderup SV – et aktivitetsområde fra sen yngre stenalder og bronzealder*. Bygherrerapport nr. 4, Viborg Stiftsmuseum 2006.
- Schmidt, J.-P. & D. Forler, 2004: *Ergebnisse der archäologischen Untersuchungen in Jarmen, Lkr. Demmin. Die Problematik der Feuerstellenplätze in Norddeutschland und im südlichen Skandinavien. Bodendenkmalpflege in Mecklenburg-Vorpommern. Jahrbuch vol. 51, 2003, s. 7-79.*
- Seeberg, P. & A. Olesen 1971: Storudvinding af trækul. *MIV 1* 1971, s. 48-51.
- Varberg, J. 2005: Resenlund og Brøndumgård bronzealderdepoter – Kult og samfund i yngre bronzealder. *KUML. Årbog for Jysk Arkæologisk Selskab* 2005, s. 75-115.